



ТЕХНІЧНА ЗАПИСКА ІЗ

# ВПРОВАДЖЕННЯ ПРОТОКОЛУ ООН ПРО НАДАННЯ ДОПОМОГИ ЖЕРТВАМ СЕКСУАЛЬНОЇ ЕКСПЛУАТАЦІЇ

# ЗМІСТ

<b>АБРЕВІАТУРИ</b> .....	<b>3</b>
<b>ПОДЯКА</b> .....	<b>4</b>
<b>КЛЮЧОВІ ПОВІДОМЛЕННЯ</b> .....	<b>5</b>
<b>РОЗДІЛ 1: ЗАГАЛЬНІ ЗАСАДИ ТА МЕТА</b> .....	<b>6</b>
<b>РОЗДІЛ 2: ОГЛЯД ДОПОМОГИ, ЩО НАДАЄТЬСЯ ЖЕРТВАМ</b> .....	<b>7</b>
1. Типи послуг .....	<b>8</b>
2. Огляд процесу ведення справ з підтримки жертв СЕН.....	<b>9</b>
3. Етапи надання допомоги жертвам СЕН .....	<b>11</b>
<b>РОЗДІЛ 3: ОСОБЛИВІ МІРКУВАННЯ ЩОДО ДІТЕЙ, ЯКІ Є-ЖЕРТВАМИ СЕН</b> .....	<b>13</b>
<b>РОЗДІЛ 4: ПРОГАЛИНИ В НАДАННІ ПОСЛУГ</b> .....	<b>15</b>
<b>РОЗДІЛ 5: ЕФЕКТИВНА КООРДИНАЦІЯ ТА ІНТЕГРАЦІЯ ДОПОМОГИ ЖЕРТВАМ СЕН НА РІВНІ РАМКОВИХ ПРОГРАМ У КРАЇНАХ</b> .....	<b>16</b>
1. Координація для надання допомоги жертвам.....	<b>16</b>
2. Інтеграція механізмів перенаправлення щодо ГЗН/ЗД у СП мережі СЕН.....	<b>18</b>
3. Механізми фінансування .....	<b>20</b>
4. Поширення інформації про надання допомоги жертвам.....	<b>21</b>
<b>ГЛОСАРІЙ</b> .....	<b>22</b>
<b>ПОСИЛАННЯ</b> .....	<b>24</b>





© UNICEF/UNI1367308/FAZEL

## АБРЕВІАТУРИ

<b>БГС</b>	Бюлетень Генерального секретаря
<b>ГГК</b>	Гуманітарна група країни
<b>ГЗН</b>	Гендерно зумовлене насильство
<b>ГК</b>	Координатор з гуманітарних питань
<b>ГООНК</b>	Група Організації Об'єднаних Націй у країні
<b>ГП</b>	Голова представництва
<b>ЗД</b>	Захист дітей
<b>ЗСЕН</b>	Захист від сексуальної експлуатації та наруги
<b>КДЗ</b>	Клінічна допомога у випадках зґвалтування
<b>КПД</b>	Команди з питань поведінки та дисципліни
<b>МДОПСН</b>	Медична допомога особам, які пережили сексуальне насильство
<b>МОМ</b>	Міжнародна організація з міграції
<b>МПСГ</b>	Механізм перенаправлення скарг на рівні громад
<b>ОГС</b>	Організація громадянського суспільства
<b>ОФК</b>	Об'єднані фонди в країнах
<b>ПГД</b>	План гуманітарної допомоги

<b>ПК</b>	Постійний координатор
<b>ПМК</b>	Постійна міжвідомча комісія
<b>ППД</b>	Перша психологічна допомога
<b>ПРООН</b>	Програма розвитку ООН
<b>ПРПБ</b>	План реагування на проблеми біженців
<b>ПУПЖ</b>	Польовий уповноважений з прав жертв
<b>РПООНССР</b>	Рамкова програма ООН задля співпраці у сфері сталого розвитку
<b>СВ</b>	Сфера відповідальності
<b>СЕН</b>	Сексуальна експлуатація та наруга
<b>СП</b>	Стандартна процедура
<b>СПГС</b>	Спеціальний представник Генерального секретаря
<b>ССЗПЖ</b>	Старший спеціаліст із захисту прав жертв
<b>УВКБ ООН</b>	Управління Верховного комісара ООН у справах біженців
<b>ФН ООН</b>	Фонд народонаселення ООН
<b>ЦФРНС</b>	Центральний фонд реагування на надзвичайні ситуації



© UNICEF/UN1328446/WILLOCO

## ПОДЯКА

Ця Технічна записка була розроблена ЮНІСЕФ у тісній співпраці з Офісом ООН із захисту прав жертв, Службою поведінки та дисципліни ООН, Управлінням Верховного комісара ООН у справах біженців (УВКБ ООН), Фондом народонаселення ООН (ФН ООН), Міжнародною організацією з міграції (МОМ) та Польовою групою підтримки ЗСЕН і тематичною експертною групою Міжвідомчого постійного комітету (МПК).

Висловлюємо вдячність Івані Чапцаковій та Жоржетт Шутте, які підготували проєкт під загальним керівництвом Кетрін Веппло. Також дякуємо фізичним

та юридичним особам за рецензування та розробку даного документа. Це зокрема Джейн Коннорс, Ганна Клер, Лінн Голдберг, Кійохіко Хасегава, Олександра Хілеман, Емілі Краснор, Джорджіна Лунд, Пенелопа Мутетелі, Асмита Найк, Кетрін Ніколс, Карлі Овенс, Алон Плато, Кейт Ругві, Аміт Сен, Ясна Уберой, сфера відповідальності за гендерно зумовлене насильство та Міжнародна рада добровільних агенцій (МРДО). Окрема подяка колегам зі штаб-квартири ЮНІСЕФ та регіональних представництв — Хадіджі Агаб, Даніелі Баро, Аманді Біссекс, Ндей Марі Діоп, Таші Гілл, Аарон Грінберг, Крістін Хекман, Суніті Йоргенсен, Амаль Насер, Ані Каталіні Фернандес Рохас та Корнеліус Вільямс — за їхні відгуки та внесок у цей документ.



# КЛЮЧОВІ ПОВІДОМЛЕННЯ

- 1. Групи Організації Об'єднаних Націй у країнах та Постійні координатори** відповідають за виконання **Протоколу ООН про надання допомоги жертвам сексуальної експлуатації та наруги** («Протокол»), який включає забезпечення доступності допомоги та підтримки всім жертвам сексуальної експлуатації та наруги (СЕН), незалежно від того, чи ініціює жертва розслідування чи співпрацює з ним, чи провадить будь-яку іншу процедуру притягнення до відповідальності. Постійні координатори та Групи ООН у країнах (ПК/ГООНК) можуть досягти цієї мети шляхом інтеграції захисту від сексуальної експлуатації та наруги (ЗСЕН) у структури та процеси координації розвитку, включно такими набором стратегічних результатів на рівні країни, як Рамкова програма ООН задля співпраці у сфері сталого розвитку (РПООНССТ). Регулярний моніторинг стану виконання Протоколу з боку ПК/ГООНК дає змогу забезпечити мобілізацію достатніх ресурсів для усунення будь-яких прогалин у послугах з реагування на гендерно зумовлене насильство та захисту дітей.
- 2. Гуманітарні групи країн та координатори з гуманітарних питань** відповідають за ЗСЕН в рамках гуманітарного реагування, у тому числі в пріоритетній сфері допомоги при СЕН у Міжвідомчому постійному комітеті (МПК). ГГК/ГК зобов'язані забезпечити мобілізацію необхідних ресурсів для програм протидії гендерно зумовленому насильству (ГЗН) та програм захисту дітей (ЗД), щоб гарантувати належне охоплення та якість послуг у рамках гуманітарної допомоги. Це може бути досягнуто шляхом інтеграції ЗСЕН до циклу гуманітарної програми та відповідних рамкових інструментів, як-от оглядів гуманітарних потреб та планів реагування.
- 3. Кожна структура ООН на рівні країни** несе відповідальність за загальну допомогу та надання підтримки будь-якій жертві СЕН, скоєних їхнім співробітником або співробітником партнера-виконавця, при цьому в наданні допомоги ці структури можуть співпрацювати з іншими агентствами, включно з тими, які працюють у сферах гендерно зумовленого насильства та захисту дітей.

**Допомога та підтримка мають надаватись у спосіб, який орієнтований на потреби жертви, ґрунтується на дотриманні прав, враховує вік, гендер і наявність інвалідності, є недискримінаційним та культурно відповідним.**

Протокол ООН про надання допомоги жертвам сексуальної експлуатації та наруги

У разі виявлення прогалин у наданні послуг, для їх усунення організації системи ООН повинні використовувати внутрішні бюджети. Підрозділи ООН у рамках обов'язкового навчання із ЗСЕН повинні чітко інформувати персонал про те, як направляти жертв для отримання допомоги.

- 4. Міжвідомчий координатор та мережа ЗСЕН** відповідають за інтеграцію наявних механізмів перенаправлення жертв гендерно зумовленого насильства та дітей, які потребують захисту, до стандартних процедур (СП) мережі ЗСЕН та забезпечення навчання всіх координаційних центрів ЗСЕН щодо того, як швидко приймати та направляти жертв ЗСЕН для отримання таких послуг. Це має здійснюватися за координації та підтримки підкласерів чи робочих груп, відповідальних у сферах гендерно зумовленого насильства та захисту дітей.
- 5. Безпека та конфіденційність жертв сексуальної експлуатації та наруги** мають бути головними в наданні допомоги всіма відповідальними організаціями та постачальниками послуг, як зазначено в Протоколі, та відповідати вимогам підходу, орієнтованого на жертву.
- 6.** У всіх випадках, пов'язаних із процесами розслідування та притягнення до відповідальності, уповноважені організації, серед інших видів допомоги, повинні надавати жертвам **захист від помсти та ризику знову стати жертвою**. Зокрема, має бути призначено спеціального керівника / працівника для підтримки жертви протягом усіх процесів притягнення кримінального до відповідальності, якщо така процедура потрібна та погоджена з жертвою.

# ЗАГАЛЬНІ ЗАСАДИ ТА МЕТА

**ЦЕЙ РОЗДІЛ ОХОПЛЮЄ РОЗДІЛИ 1 ТА 2 ПРОТОКОЛУ.**

Сексуальна експлуатація та наруга (СЕН) з боку співробітників Організації Об'єднаних Націй та пов'язаного з ними персоналу<sup>1</sup> є серйозним порушенням прав людей, які постраждали від кризи, невиконанням обов'язку захищати і не завдавати шкоди, порушенням міжнародних норм і стандартів, а також зрадою основних цінностей Організації Об'єднаних Націй і гуманітарної спільноти. За кожним повідомленням про сексуальну експлуатацію та наругу стоять люди, життя яких постраждало від цих актів грубого порушення їхніх прав і які стикаються з наслідками таких дій: соціальними, емоційними, психологічними, економічними, фізичними або безпековими. Тому дуже важливо, щоб Організація Об'єднаних Націй швидко й ефективно допомагала жертвам сексуальної експлуатації й наруги та з самого початку забезпечувала підхід, орієнтований на жертв. Жертви мають право на допомогу та своєчасну підтримку в безпечний, толерантний спосіб, а також відповідно до віку та гендеру. Безпека та благополуччя дітей, жінок та будь-кого, хто постраждав від сексуальної експлуатації та наруги, має бути найважливішим фактором у реагуванні на кожне повідомлення, звинувачення або чутку. Наша реакція може мати глибокий вплив на самопочуття, відновлення та одужання жертв.

У 2019 році [Протокол Організації Об'єднаних Націй про надання допомоги жертвам сексуальної експлуатації та наруги](#) («Протокол») було схвалено Керівною групою високого рівня Генерального секретаря ООН з питань сексуальної експлуатації та наруги як частину зобов'язань на виконання загально-системного підходу ООН до підтримки, яка надається жертвам СЕН. Протокол охоплює набір основних принципів, норм та оперативних заходів для захисту прав і гідності жертв, покращення реагування на їхні потреби та підтримки. Протокол визначає відповідальність усіх структур ООН щодо забезпечення оперативного надання належної допомоги жертвам СЕН, а також ролі та відповідальність за це на основі чинної структури ООН та гуманітарної допомоги на рівні країни. У гуманітарному контексті Постійний міжвідомчий комітет (ПМК) визначив пріоритет прискорення допомоги СЕН як частину своєї загальної роботи над ЗСЕН на рівні країни. У грудні 2018 року керівники ПМК схвалили План ПМК щодо [прискорення надання ЗСЕН гуманітарного реагування на національному рівні](#), в якому пріоритетом є допомога, орієнтована на жертв. Стратегія ПМК щодо ЗСЕН (2018–2021) також визначає покращення якості підтримки та захисту, орієнтованих на інтереси жертв, як одну з трьох пріоритетних сфер.

**Чому в цій технічній записці використовується термін «жертва», а не «постраждалий».** Записка стосується дітей і дорослих, які зазнали сексуальної експлуатації та наруги з боку співробітників ООН та пов'язаного з ними персоналу. Документ також враховує пріоритет Постійної міжвідомчої комісії (ПМК) у розширенні якісної допомоги особам, які зазнали СЕН, у рамках [Плану МПК щодо прискорення ЗСЕН](#). У контексті цього документа термін «жертва» (а не «постраждалий») використовується, щоб уникнути множинної термінології, з усвідомленням того, що різні організації використовують різні терміни. Використання терміну «жертва» в жодному разі не має на меті применшити особисті якості та сміливість, необхідні для подолання віктимізації, і не заперечує права особи, що зазнала СЕН, самостійно обирати, чи ідентифікувати (і коли ідентифікувати) себе як «жертву», або «постраждалого».

Цю Технічну записку розроблено для забезпечення спрямованої на виконання Протоколу діяльності спеціальних представників Генерального секретаря (СПГС), гуманітарних координаторів і постійних координаторів, груп Організації Об'єднаних Націй у країнах та гуманітарних груп країн, координаторів та мереж ЗСЕН, координаційних центрів ЗСЕН, координаторів і спеціалістів підкласерів ГЗН та ЗД, а також практиків з інших напрямів. Записка також посилається на відповідні зобов'язання ПМК і координаційні структури в цій сфері, щоб прискорити надання допомоги з СЕН у рамках гуманітарного реагування.

Документ містить практичні вказівки щодо того, як:

1. допомогти жертві;
2. врахувати особливості надання допомоги дітям-жертвам;
3. приділити увагу прогалинам у наданні послуг;
4. забезпечити ефективну координацію та інтеграцію допомоги жертвам на національному рівні.

Ця Технічна записка узгоджена з інструментами Організації Об'єднаних Націй для запобігання сексуальній експлуатації та нарузі й реагування на них, а також встановленими міжвідомчими стандартами та інструкціями, і її слід враховувати в усіх видах діяльності ООН, включно з гуманітарною, спрямованою на розвиток та миротворчою.

1. У контексті технічної записки термін «співробітники Організації Об'єднаних Націй і пов'язаний з ними персонал» стосується всіх структур Організації Об'єднаних Націй і пов'язаних організацій, на яких поширюється [Бюлетень Генерального секретаря \(БГС\) ST/БГС/2003/13](#), включно з організаціями не з системи ООН, які діють згідно з дорученням Ради Безпеки; також сюди включаються співробітники або інший пов'язаний персонал партнера-виконавця Організації Об'єднаних Націй відповідно до [Протоколу Організації Об'єднаних Націй щодо звинувачень у сексуальній експлуатації та нарузі при роботі з партнерами-виконавцями](#).

# ОГЛЯД ДОПОМОГИ, ЩО НАДАЄТЬСЯ ЖЕРТВАМ

**У ЦЬОМУ РОЗДІЛІ РОЗ'ЯСНЕНО ІНФОРМАЦІЮ, ВКАЗАНУ В РОЗДІЛАХ 3 І 5 ПРОТОКОЛУ.**

Допомога жертвам — це надання послуг особам, які потребують допомоги безпосередньо через сексуальну експлуатацію або сексуальну наругу, вчинену співробітниками Організації Об'єднаних Націй або пов'язаним із ними персоналом. Згідно з Протоколом:

- ✓ надання безпечної та якісної допомоги є частиною відповідальності системи ООН у реагуванні на СЕН;
- ✓ кожна дитина й доросла особа, яка подає скаргу через сексуальну експлуатацію та наругу або є жертвою СЕН, має право отримати послуги незалежно від того, чи співпрацює вона з Організацією Об'єднаних Націй або іншими процедурами для розслідування чи притягнення кривдника до відповідальності, незалежно від рішень організацій чи інших осіб щодо розслідування справи та незалежно від результату розслідування;
- ✓ жертви не зобов'язані ідентифікувати кривдників або доводити, що вони є жертвами СЕН, щоб отримати доступ до послуг<sup>2</sup>.

Як зазначено в Протоколі (див. розділ 3), ООН надає допомогу та підтримку жертвам, як тільки отримано інформацію про звинувачення. Допомогу та підтримку жертвам мають надавати кваліфіковані та компетентні постачальники послуг відповідно до підходу «не нашкод», орієнтованого на жертву, з дотриманням керівних принципів щодо ГЗН, особливо інформованої згоди<sup>3</sup>. Коли послуги зосереджені на правах та інтересах жертви, вони є конкретними, відповідними віку та гендеру, культурно та фізично доступними й обумовленими потребами окремих жертв, а також спираються на самовизначення жертв і їхні рішення<sup>4</sup>.

Жертва СЕН має право на допомогу та підтримку і повинна на місці мати доступ до послуг щодо ГЗН та/або ЗД (за необхід-

Звітування про СЕН є **обов'язковим** для гуманітарних працівників, персоналу Організації Об'єднаних Націй і пов'язаного з ним персоналу<sup>5</sup>, яким стало відомо про інцидент або звинувачення. Жертви завжди мають бути поінформовані про те, що існують обмеження щодо конфіденційності (пов'язані з обов'язковим звітуванням і наданням рекомендацій та послуг), щойно вони висувують звинувачення, і це слід пояснити їхньою мовою й таким чином, що вони легко зрозуміли, яку інформацію та з яким рівнем деталізації буде повідомлено, хто матиме доступ до цих даних та якими можуть бути наступні дії. Це допоможе жертвам зрозуміти та відстоювати своє право на конфіденційність, оскільки дасть їм можливість замислитися над тим, які аспекти своєї справи вони хочуть або не хочуть розкривати. У випадку з дітьми, які занадто маленькі, щоб зрозуміти, цю інформацію слід надати відповідальному дорослому, якому дитина довіряє.

ності), які мають бути описані в стандартних процедурах (СП) міжвідомчої мережі ЗСЕН.

Ці послуги можуть включати негайну допомогу, таку як невідкладна медична допомога (наприклад, клінічна допомога у випадках з'ясування травми); безпека і захист; основна матеріальна допомога, як-от їжа, одяг та транспорт для отримання доступу до послуг; психосоціальна підтримка, юридичні послуги та підтримка дітей, народжених у результаті сексуальної експлуатації та наруги. Довгострокова допомога може включати комплексну медичну допомогу, постійну психосоціальну підтримку, психіатричну допомогу, юридичну допомогу, надання засобів до існування, виховання й освіти<sup>6</sup>. Жертві бажано, за змоги, надати доступ до [послуг із ведення справи](#), включно з можливістю отримати підтримку кваліфікованого фахівця, наприклад супровід соціального працівника протягом усього процесу надання послуг. **Жертва має право робити власний**

<sup>2</sup> З метою надання допомоги жертвам усі особи, які повідомляють про сексуальну експлуатацію та наругу, вважаються жертвами. Це допомагає найкращим чином задовольнити їхні потреби, а також забезпечити найкращу можливість своєчасного збору доказів.

<sup>3</sup> Для отримання додаткової інформації див., наприклад, [Міжвідомчі мінімальні стандарти щодо гендерно зумовленого насильства в програмі надзвичайних ситуацій, 2019](#).

<sup>4</sup> Для отримання додаткової інформації про підхід, орієнтований на жертв, зверніться до [Посібника з координації ГЗН у надзвичайних ситуаціях](#), стор. 14.

<sup>5</sup> Бюлетень [Генерального секретаря про ЗСЕН](#) (2003, розділ 3.2(e)) та відповідна політика агентств / організацій зобов'язує співробітників ООН і виконавчих партнерів негайно повідомляти про всі проблеми або підозри щодо СЕН з боку колег та інших осіб за допомогою встановлених механізмів звітності, незалежно від того, чи підозрюваний кривдник є працівником тієї самої установи.

<sup>6</sup> Слід зазначити, що в Протоколі та Всеосяжній стратегії Організації Об'єднаних Націй щодо допомоги та підтримки для жертв сексуальної експлуатації й наруги з боку співробітників Організації Об'єднаних Націй та пов'язаного персоналу немає чіткої категоризації «негайної» та «довгострокової допомоги» (A/RES/62/214). Це обумовлено тим, що допомога буде залежати від індивідуальних потреб жертви.

**вибір. Це включає можливість відмовитися від допомоги чи підтримки в будь-який час, у тому числі після того, як жертва почала їх отримувати. Вона також має право отримати доступ до підтримки пізніше, якщо/коли захоче це зробити.**





**Примітка щодо участі дітей у прийнятті рішень стосовно допомоги:** діти, які занадто маленькі, щоб зрозуміти інформацію про свої права та види послуг, мають отримати цю інформацію спільно з дорослим, якому вони довіряють і який може допомогти дитині брати участь у прийнятті рішення. Маленькі діти почуваються в безпеці з дорослими, яких вони знають і яким довіряють, і можуть висловлюватися більш відкрито в їх присутності.



© UNICEF/UN06666/05E




## 1. ТИПИ ПОСЛУГ

У таблиці нижче наведено типи основних послуг для підтримки жертв СЕН. Жертви мають право на допомогу й підтримку, які повинні надаватися безкоштовно і не мають призводити до будь-яких витрат, включно з витратами на транспортування та проживання для отримання необхідної допомоги.

ТИПИ ПОСЛУГ	ОПИС
 <b>Безпека</b>	<p>Негайні заходи безпеки або захисту для жертв, свідків і скаржників, включно з інформаторами, як для подолання ризику помсти або подальшого насильства, так і для планування безпеки жертв, надання безпечного притулку (тобто простору, який забезпечує тимчасову безпеку особам, що рятуються від насильства), підтримка переїзду.</p>
 <b>Невідкладна медична допомога (включно з клінічною допомогою у випадках зґвалтування (КДЗ))</b>	<p>Негайне медичне реагування на травми, введення ліків для запобігання інфекцій або лікування від них та запобігання небажаній вагітності. Негайні заходи протягом 72 годин важливі, зокрема, для проведення постконтактної профілактики (ППП) ВІЛ або екстреної контрацепції; постраждалі можуть звернутися й набагато пізніше, ніж через 72 години, і все ще потребувати лікування.</p> <p>Клінічна допомога у випадках зґвалтування (КДЗ) може включати лікування, консультування та подальший догляд, а також збір доказів для судово-медичної експертизи й надання медичної довідки. Важливо зазначити, що медичний персонал не має можливості / повноважень приймати юридичне рішення щодо того, чи зазнала особа сексуального насильства.</p> <p>Для жертв, які вагітніють і народжують дітей в результаті сексуальної експлуатації та наруги, медична допомога також може включати допологовий та післяпологовий догляд.</p>
 <b>Гігієнічні набори</b>	<p>Набори надаються жінкам та дівчаткам і зазвичай містять стандартні предмети гігієни, такі як гігієнічні серветки, мило для рук, зубні щітки, зубна паста та нижня білизна, а також інформацію про доступні послуги у зв'язку з ГЗН, зокрема пояснення, де і як отримати ці послуги.</p>
 <b>Психічне здоров'я та психосоціальна підтримка</b>	<p>Турбота про психічне здоров'я, емоційна та практична підтримка, індивідуальна (підготовленими соціальними працівниками) або в громаді. Цей тип послуг включає й консультування, ведення справ, оцінку потреб у послугах, а також надання інформації жертвам та їх перенаправлення до інших послуг, відповідно до наявних потреб.</p> <p>Жертвам, які зазнали серйозніших наслідків наруги та травми, можуть знадобитися спеціалізовані послуги, які надаються спеціалістами з психічного здоров'я, такими як психолог чи психіатр, у спосіб, що відповідає місцевому соціальному та культурному контексту.</p>

7. У контексті цієї примітки «дитина» визначається як особа віком до 18 років, незалежно від віку повноліття в певній місцевості.



ТИПИ ПОСЛУГ	ОПИС
 <p><b>Юридичні послуги</b></p>	<p>Послуги з юридичної допомоги, включно з безкоштовними юридичними консультаціями адвоката / надавача правової допомоги за вибором жертви, юридичним представництвом, адвокатською та іншою підтримкою. Юридична допомога може бути частиною механізму перенаправлення в питаннях ГЗН та ЗД та/або бути включеною до «єдиного вікна» як частина цілісного підходу. Координатор підкласу та/або спеціаліст ГЗН/ЗД може допомогти жертві знайти постачальників юридичних послуг. Для процесів притягнення до відповідальності, які охоплюють кілька територіальних юрисдикцій, слід надавати транснаціональну правову допомогу там, де це необхідно і відповідає побажанням жертви.</p>
 <p><b>Базова матеріальна допомога, розширені соціально-економічні можливості / Засоби до існування</b></p>	<p>Забезпечення харчуванням, одягом, житлом, допомога з освітою (щоб запобігти виключенню зі школи або сприяти реінтеграції) та підтримка із засобами до існування (прикладом є ініціативи, які допомагають мати прибуток, професійне навчання й оплачувана праця для дорослих, а також програми навчання та заощадження для літніх людей). Якщо жертвою є дитина, особи, які доглядають за дитиною, повинні мати доступ до допомоги із забезпечення засобами до існування відповідно до своїх потреб і потреб дитини.</p>
 <p><b>Підтримка дітей, народжених у результаті СЕН</b></p>	<p>Медична та психосоціальна допомога й розгляд позовів про встановлення батьківства та призначення аліментів, спільно з відповідними державними установами. ООН також може сприяти розгляду позовів про встановлення батьківства й призначення аліментів, а також про додаткові привілеї, такі як громадянство для дітей, народжених унаслідок СЕН. Позови можуть надходити від опікуна або самої дитини. ООН має направити жертв, відповідно до їхніх побажань, до суб'єкта надання юридичної допомоги і може зв'язати їх із відповідними посадовими особами в країні, куди вони хочуть подати заяву.</p>

## 2. ОГЛЯД ПРОЦЕСУ ВЕДЕННЯ СПРАВ ІЗ ПІДТРИМКИ ЖЕРТВ СЕН

Жертвам може бути корисно, щоб основною контактною особою для підтримки був кваліфікований фахівець, котрий має належну підготовку в питаннях допомоги та послуг для жертв СЕН та ГЗН і достатній рівень співпереживання й емпатії, щоб надавати моральну підтримку. Оскільки жертвам може знадобитися широкий спектр послуг у різних сферах, такий підхід часто є невід'ємною запорукою ефективного надання допомоги. Підхід ведення справ СЕН зазвичай передбачає, що працівники психосоціальної підтримки або соціальних служб беруть на себе відповідальність за те, щоб жертви були поінформовані про всі доступні види послуг, щоб їхні потреби були визначені, а послуги, яких вони потребують та запросили, надавались у скоординований спосіб, а також щоб упродовж усього процесу жертва мала емоційну підтримку<sup>9</sup>. Важливо пам'ятати, що не всі жертви захочуть або потребуватимуть послуг із ведення справ.

Жертви можуть побоюватися прийняти підтримку через страх бути стигматизованими та втратити допомогу, особливо якщо ймовірний кривдник є працівником організації, яка надає послуги з підтримки. За можливості слід уникати залучення організації, яка є роботодавцем кривдника, і визначити іншого постачальника, який надаватиме послуги жертві. Якщо це

неможливо (тобто необхідні послуги недоступні в іншого постачальника в цьому місці), працівникові, який веде справу, рекомендовано дотримуватися таких найкращих практик:

- ✓ Якщо жертвою є доросла особа, поясніть ризики, пов'язані з цим випадком (наприклад, помста, переслідування тощо), щоб людина могла прийняти обґрунтоване рішення про подальші дії та, повністю усвідомлюючи ризики, визначитися, чи хоче вона отримувати послуги від цієї організації.
- ✓ Якщо жертвою є дитина, то, залежно від її віку та рівня розвитку, слід радитися з нею і дізнаватися її побажання. Якщо йдеться про маленьких дітей (віком до 12 років), завжди консультируйтеся з дорослими, яким вони довіряють, і враховуйте найкращі інтереси дітей, коли приймає рішення від їхнього імені<sup>10</sup>.
- ✗ Послуги не повинні надаватися організації-постачальником, яка є роботодавцем кривдника, якщо існує будь-яка ймовірність, що дитина-жертва контактуватиме з кривдником.

<sup>8</sup> Держави-члени зобов'язані сприяти вирішенню питань, пов'язаних із заявами про встановлення батьківства, що стосуються військовослужбовців або поліцейських. Як практичний захід, ГС звернувся до держав-членів із проханням надати контактну інформацію відповідного координаційного центру в їхній національній правовій системі для отримання та надання консультацій щодо позовів про батьківство та аліменти з країні, у яких громадяни цих держав-членів працювали в системі ООН ([Поведінка в польових місцях ООН, претензії щодо встановлення батьківства, ООН](#)).

<sup>9</sup> Міжвідомчі рекомендації щодо ведення справ про гендерно зумовлене насильство, стор. 8.

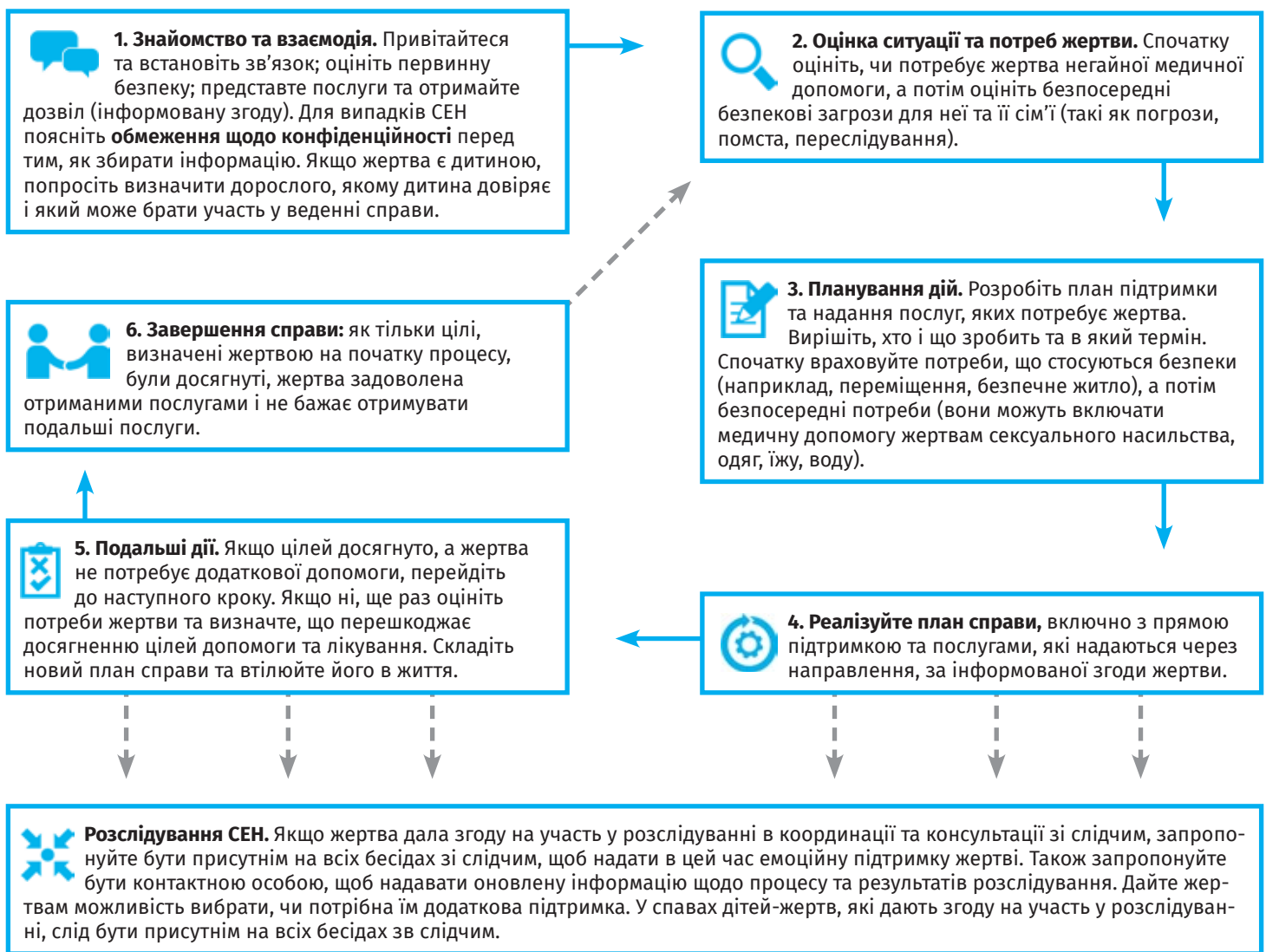
<sup>10</sup> Див. сторінку 102 «Допомога дітям — жертвам сексуальної наруги», де наведено вказівки, як застосовувати принцип найкращих інтересів дитини у визначенні, яких заходів безпеки та захисту доцільно вжити.

- ✓ Поясніть, які є інші види послуг, і запропонуйте жертві допомогу в отриманні доступу до них (в іншому місці або через іншого постачальника послуг) залежно від серйозності ризиків.
- ✓ Може знадобитися розробка **негайного плану безпеки** або захисту для подолання ризиків. Якщо переміщення можливе й жертва погоджується, вона може бути переміщена в **безпечне місце** залежно від потреб і доступних засобів.

Ведення справ має здійснювати спеціалізований компетентний постачальник послуг, який має підготовку з ведення справ ГЗН. **Координатор ЗСЕН, контактна особа зі ЗСЕН, координатор підкластеру ГЗН або ЗД / координатор за СВ та Польовий уповноважений з прав жертв (ПУПЖ) не мають права вести справу жертви безпосередньо.**

Наведена нижче блок-схема описує етапи ведення справи для дорослого та для дитини<sup>11</sup>. Для жертв СЕН були включені особливі міркування, щоб постачальники послуг у сферах ГЗН та ЗД знали, на які додаткові проблеми звертати увагу, надаючи допомогу жертві.

## ЕТАПИ ВЕДЕННЯ СПРАВ ДОРΟΣЛИХ ТА ДІТЕЙ З УРАХУВАННЯМ ОСОБЛИВИХ МІРКУВАНЬ ДЛЯ ЖЕРТВ СЕН



11. Міжвідомчі рекомендації щодо ведення справ про гендерно зумовлене насильство, 2017.

### 3. ЕТАПИ НАДАННЯ ДОПОМОГИ ЖЕРТВАМ СЕКСУАЛЬНОЇ ЕКСПЛУАТАЦІЇ ТА НАРУГИ

#### У РАЗІ ОТРИМАННЯ ІНФОРМАЦІЇ ПРО СКОЄННЯ СЕН НЕ ВІД ЖЕРТВИ

Якщо про інцидент СЕН або відповідні звинувачення повідомляє не безпосередньо жертва (наприклад, інформація надходить від іншого члена спільноти, з чуток, передається через треті руки тощо), одержувач інформації, щоб дотриматися першочергового принципу «не нашкодь», має здійснити такі кроки.

#### Усі співробітники:

- ✓ Передайте інформацію своєму координатору ЗСЕН, зберігаючи при цьому конфіденційність інформації та особи, яка подає скаргу. Якщо є можливість, ви також можете повідомити про звинувачення старшому спеціалісту із захисту прав жертв / польовому уповноваженому з прав жертв (ССЗПЖ/ПУПЖ), якщо у вас немає координатора ЗСЕН.
- ✗ Пам'ятайте: **НЕ** шукайте жертву, намагаючись допомогти, оскільки так ви ризикуєте заподіяти їй шкоду. Людині, від якої надійшло повідомлення, надайте інформацію про всі ресурси та підтримку, доступні на основі наявних механізмів перенаправлення щодо ГЗН/ЗД або карти послуг для вашого регіону, та заохочуйте цю людину безпечно й конфіденційно поділитися цією інформацією з жертвою.

#### Координаційні центри ЗСЕН, ССЗПЖ/ПУПЖ:

- ✓ Передайте координаторові ЗСЕН повідомлення відповідно до СП міжвідомчої мережі ЗСЕН — без надання ідентифікаційної інформації.
- ✓ Зверніться до особи або організації, яка повідомила про звинувачення в СЕН, щоб переконатися, чи була запропонована та/або надана допомога відповідно до потреб і побажань жертви. Надайте будь-яку додаткову підтримку, необхідну для зв'язку жертви з відповідним(-и) надавачем(-ами) допомоги.
  - Якщо жертва вирішує брати участь у розслідуванні, координуйте дії між слідчими та постачальником (постачальниками) послуг, щоб забезпечити захист і допомогу жертві під час розслідування в рамках підходу, орієнтованого на жертву.

#### Координатор ЗСЕН, координаційні центри ЗСЕН, ССЗПЖ/ПУПЖ:

- ✓ Активно проводьте **оцінку ризиків СЕН та заходи з підвищення обізнаності в цільових областях** для виявлення ризиків СЕН, залучення громад до ЗСЕН і надання інформації про те, як повідомити про СЕН та отримати

допомогу. Це має включати інформацію про **права жертв і доступні послуги**, щоб забезпечити жертвам необхідну підтримку та спонукати їх повідомляти про інциденти.

- ✓ Співпрацюйте з координаторами підкласерів ГЗН та ЗД або з координаторами за сферою відповідальності, обмінюючись інформацією про ризики СЕН і способи отримання допомоги та привертаючи увагу до цієї проблеми.
- ✓ Під час проведення заходів із підвищення обізнаності ставтеся до інформації про звинувачення як до конфіденційної, щоб не завдати шкоди жертві та уникнути її стигматизації з боку спільноти, де проводяться просвітницькі заходи.

#### У РАЗІ ОТРИМАННЯ ІНФОРМАЦІЇ ПРО СКОЄННЯ СЕН БЕЗПОСЕРЕДНЬО ВІД ЖЕРТВИ

Жертви можуть розповісти свою історію будь-кому, кому довіряють, включно із членами сім'ї, друзями, лідерами громади та постачальниками послуг. Щоб підтримати жертв під час надання допомоги або розслідування (якщо вони цього бажають), надзвичайно важливо забезпечити їм доступ до чіткої, точної та своєчасної інформації. Це допоможе жертвам відчувати більший контроль над процесом і підтримає їх у прийнятті рішень. До жертв слід ставитися гідно, і наш обов'язок — належним чином інформувати їх про допомогу, на яку вони мають право. Якщо дорослий або дитина звернеться з питанням або занепокоєнням, співробітники, які отримують повідомлення, можуть висловити співчуття та надати підтримку жертвам, дотримуючись інструкцій, поданих далі.

#### Усі співробітники:

- ✓ Вислухайте, підтримайте та негайно направте жертв до відповідної особи в організації (тобто до координаційного центру ЗСЕН) або до послуг на їхній вибір, використовуючи механізми перенаправлення для надання допомоги щодо ГЗН/ЗД. Практичні вказівки щодо того, як зробити перенаправлення, наведено в процедурі ДИВИСЯ, СЛУХАЙ, НАПРАВЛЯЙ, описаній у [Кишеньковому посібнику з ГЗН](#). Ось п'ять кроків у цьому процесі:
  1. Після представлення (назвавши своє ім'я та роль в організації) проведіть перевірку безпеки, щоб оцінити негайні потреби в безпеці. Якщо жертві загрожує безпосередня небезпека чи серйозна шкода та потрібні негайні заходи захисту, передайте справу провісному надавачеві з ГЗН або уповноваженому із захисту дітей, якщо жертвою є дитина.
  2. Повідомте жертву про її права та свої обов'язки щодо обов'язкового звітування та поясніть обмеження конфіденційності, щоб жертва могла оцінити свої можливості та можливі наслідки (ризики та вигоди)



своїх рішень до того, як надасть поінформовану згоду або часткову поінформовану згоду (якщо йдеться про неповнолітніх)<sup>12</sup>.

3. Вислухайте й підтвердьте досвід жертв, перефразуючи те, що вони вам сказали. Дозвольте жертві ділитися інформацією про інцидент, скільки вона захоче, — не змушуйте її надавати інформацію та не ставте навідних запитань.
4. Повідомте про ресурси та надайте направлення відповідно до потреб і побажань жертви. Пам'ятайте, хто є координаційним центром ЗСЕН для вашої організації, і забезпечте доступ до механізмів перенаправлення щодо ГЗН/ЗД або списку доступних послуг, щоб жертв могли направити до потрібних служб за їхнім вибором. Жертву також може бути направлено до міжвідомчого координатора ЗСЕН та/або ССЗПЖ/ПУПЖ, якщо такі є.
5. Перегляньте надану інформацію та переконайтеся, чи жертва хоче, щоб з нею зв'язалися (і як саме зв'язалися) для подальшої роботи.

Усі функції співробітників припиняються після того, як жертву направлено за допомогою до відповідного координаційного центру та/або постачальника послуг. Потім співробітник має дотримуватися встановлених процедур звітності своєї організації для подання звітів про звинувачення в СЕН.

#### Координаційний центр ЗСЕН, ССЗПЖ/ПУПЖ:

- ✓ Знайте, які існують послуги щодо ГЗН та ЗД, а також неспеціалізовані послуги з перенаправлення жертв (див. приклади неспеціалізованих послуг у розділі 4). Якщо жертва попросила підтримувати зв'язок із координаційним центром ЗСЕН/ССЗПЖ/ПУПЖ, це має бути зроблено конфіденційно та безпечно.
- ✓ Поінформуйте жертву щодо того, що буде далі, поясніть, що може відбуватися після повідомлення про СЕН.
- ✓ Зверніться до особи або організації, яка повідомила про звинувачення в СЕН, щоб підтвердити, чи була запропонована та/або надана допомога відповідно до потреб і побажань жертви. Надайте будь-яку додаткову підтримку, необхідну для зв'язку жертви з відповідним(-ими) надавачем(-ами) допомоги.
  - Якщо жертва вирішує брати участь у розслідуванні, координуйте дії слідчих та надавача(-ів) послуг, щоб забезпечити захист і допомогу жертві під час розслідування в рамках підходу, орієнтованого на жертву.

#### Організація / установа, що є роботодавцем ймовірного кривдника:

- ✓ Переконайтеся, що жертві надають негайну допомогу кваліфіковані постачальники послуг. Це може передбачати направлення до надавачів послуг відповідно до потреб та побажань жертви (протягом 24 годин або як передбачено СП міжвідомчої мережі ЗСЕН); що відповідна організація / установа отримала скаргу безпосередньо від жертви.
- ✓ Направте жертву до надавача послуг, який може забезпечити ведення справи та надати працівника для ведення справи (за наявності, в іншому випадку до постачальника послуг, визначеного мережею ЗСЕН або координаційним центром ЗСЕН), якщо це погоджено з жертвою.
- ✓ Через координаційний центр ЗСЕН відповідної організації або через керівника установи повідомте координатора ЗСЕН про інцидент, як зазначено в СП мережі ЗСЕН, — без надання ідентифікаційної інформації<sup>13</sup>.

#### Координатор ЗСЕН, співголови мережі ЗСЕН:

- ✓ Забезпечте, щоб стандартні процедури (СП) міжвідомчої мережі ЗСЕН були інтегровані в механізми перенаправлення щодо ГЗН/ЗД і щоб усі координаційні центри ЗСЕН пройшли підготовку в тому, як використовувати ці механізми в направленні жертв у разі отримання заяви про СЕН.
- ✓ Відповідно до СП міжвідомчої мережі ЗСЕН забезпечте, щоб будь-яка жертва СЕН, яка звернулася по допомогу, була негайно направлена для надання допомоги, незалежно від приналежності установи, яка фігурує у звинуваченні, та/або організаційної приналежності можливого кривдника.
- ✓ Повідомте ПК/ГК про те, що інцидент було в узгоджені терміни, відповідно до СП доведено до відома мережі ЗСЕН, та надайте інформацію про те, чи була допомога запропонована оперативно та без надання ідентифікаційної інформації.
- ✓ Направте жертву до обраної нею/ним послуги та повідомте про це відповідну організацію згідно зі СП мережі ЗСЕН.

Надання інформації жертвам у безпечний, етичний та конфіденційний спосіб, їхньою рідною мовою, про їхні права та можливості щодо повідомлень та доступу до допомоги (включаючи потенційні ризики цього), є обов'язком УСІХ суб'єктів, які взаємодіють із постраждалими групами населення.

12. Щоб отримати додаткові вказівки, див. [Поширені запитання щодо міжвідомчого ЗСЕН](#), FAQ № 45 «Як поєднувати вимоги щодо згоди жертви та обов'язкового звітування?» та [Інструкції з допомоги дітям, які пережили сексуальне насильство](#) (стор. 91–95), де наведено низку вичерпних вказівок щодо того, як належним чином дотримуватись обов'язкової звітності у випадках із дорослими та дітьми. Про пояснення дітям поняття конфіденційності див. сторінку 97.

13. Координатора ЗСЕН інформують про звинувачення в СЕН з метою аналізу тенденцій щодо надання допомоги жертвам; це допоможе мережі ЗСЕН виявити прогалини в наданні послуг, а відтак покращити розробку програм та зусилля з адвокації.

# ОСОБЛИВІ МІРКУВАННЯ ЩОДО ДІТЕЙ, ЯКІ Є ЖЕРТВАМИ СЕН

**У ДАНОМУ РОЗДІЛІ РОЗ'ЯСНЕНО ІНФОРМАЦІЮ, ВКАЗАНУ В РОЗДІЛІ 6 ПРОТОКОЛУ.**

Діти, включно з дівчатками й хлопчиками підліткового віку, особливо вразливі до сексуальної експлуатації та наруги через свій вік, гендер та залежність від інших. У деяких випадках це може навіть включати використання дітей для здійснення СЕН від імені дорослих кривдників. Таким чином, захист і допомога дітям-жертвам є основним компонентом Протоколу. Визначення найкращих інтересів дитини має ґрунтуватися на всіх рішеннях, пов'язаних із наданням допомоги дітям, у тому числі щодо тих випадків, коли діти можуть бути залучені до процесів притягнення кривдника до відповідальності. Діти-жертви мають отримувати допомогу кваліфікованих фахівців, і ця допомога повинна надаватися у спосіб, орієнтований на дитину. Це включає медичні, психосоціальні, освітні та юридичні послуги, як зазначено в Протоколі, у дружньому для дітей середовищі, що відповідає віку та стадії розвитку дитини. У всіх випадках, що стосуються дітей, відповідні установи та організації можуть працювати в тісній взаємодії з ЮНІСЕФ (див. пункт 6.2 Протоколу), щоб гарантувати дотримання прав та першочергових інтересів дитини. ЮНІСЕФ може надати рекомендації щодо того, як безпечно та належним чином підтримувати дітей-жертв, у тому числі через доступні спеціалізовані послуги ЗД. Допомога дітям також повинна охоплювати тих, хто міг бути свідком СЕН, враховуючи серйозні потенційні наслідки для їхнього здоров'я та самопочуття. Така допомога повинна включати психосоціальну підтримку відповідно до віку та, за необхідності, інші послуги, з належним урахуванням найкращих інтересів дитини.

## ДОПОМОГА ДІТЯМ У ПРОЦЕСІ ПРИТЯГНЕННЯ КРИВДНИКА ДО ВІДПОВІДАЛЬНОСТІ

Процедура притягнення кривдника до відповідальності (наприклад, розслідування і дисциплінарні та/або судові заходи), що застосовується у випадку звинувачень у СЕН, може безпосередньо вплинути на допомогу, необхідну жертвам, якщо вони вирішать брати участь у процесі притягнення кривдника до відповідальності та дали на нього згоду. Діти, відповідно до своїх побажань та здібностей, що розвиваються, мають право брати участь у процесі розслідування та/або судового розгляду. Щоб полегшити це та забезпечити підхід «не нашкодь», слід надати таку допомогу:

- ✓ **Психосоціальна підтримка** до, під час та після розслідувальної бесіди.
- ✓ **Супровід працівника, що веде справу**, під час процесу розслідування. Доросла жертва може попросити про супровід такого працівника або іншої довіреної особи під час розслідувальних бесід, а дітей-жертв завжди повинні супроводжувати уповноважений працівник та «безпечний» дорослий, якому вони довіряють.
- ✓ **Супровід працівника охорони/безпеки** на співбесіді під час процесу розслідування.
- ✓ **Логістична підтримка** жертви, наприклад, переклад і транспортування для проведення розслідувальних бесід, а також врахування потреб людей з інвалідністю.
- ✓ **Надання інформації жертвам про стан розслідування їхніх справ**, оскільки всі жертви мають право отримувати регулярні оновлення від працівника, що веде їхню справу, або контактної особи.
- ✓ Відповідно до підходу, орієнтованого на жертву, жертві має бути **повідомлено про те, чи проводиться розслідування** та чи поінформовано кривдника про відповідні звинувачення. Ця інформація важлива для планування безпеки жертв і повинна надаватися їм незалежно від того, чи беруть вони участь у розслідуванні.

Для забезпечення належної координації в наданні допомоги дітям-жертвам, відповідний координаційний центр ЗСЕН має підтримувати зв'язок із працівником, що веде справу (чи под.) та слідчим. Для дотримання СП мережі ЗСЕН відповідна мережа може розглянути можливість винесення низки основних рекомендацій щодо забезпечення підтримки дітей-жертв та надання їм допомоги в ході процесів із притягнення кривдника до відповідальності, включно з розслідуванням.

## ЗРАЗОК ІНСТРУКЦІЙ ЩОДО ПІДТРИМКИ ДІТЕЙ-ЖЕРТВ ПІД ЧАС СЛІДСТВА ТА СУДОВОГО ПРОЦЕСУ<sup>14</sup>

Наведені нижче рекомендації спрямовані на захист та підтримку дітей-жертв під час розслідувань СЕН відповідно до принципу «не нашкодь» та для уникнення ретравматизації. Для підтримки дитини та сприяння процесу розслідування, окрім підготовлених слідчих, які мають спеціальні знання та навички щодо опитування дітей, рекомендується мати «дорослу особу для підтримки», яка підтримуватиме дитину протягом розслідувальних бесід та судового розгляду. Вимоги, роль та обов'язки такої «особи для підтримки» викладені нижче.

### Рекомендовані вимоги до «особи для підтримки»

- Така особа може бути призначена, якщо вважається, що це відповідає найкращим інтересам дитини та якщо особа має відповідну кваліфікацію для підтримки дитини.
- Така особа не може бути свідком, потенційним свідком або мати особисту зацікавленість у справі і не може бути батьком, матір'ю або основним опікуном дитини. (Це не виключає присутності членів сім'ї під час розслідувальної бесіди на прохання дитини.)
- Такою особою може бути уповноважений із захисту дітей, соціальний працівник, громадський працівник або психолог, котрий працює з Організацією Об'єднаних Націй або визначеним партнером ЮНІСЕФ, який надає допомогу дітям, або представник кваліфікованої організації, яка надає послуги дітям, які постраждали від ГЗН.
- Обов'язок такої особи — ознайомитися з особистими обставинами дитини та її емоційним станом.
- Рекомендовано, щоб у випадках, коли дитиною-жертвою є дівчинка, по можливості, підтримувачем була жінка. У випадку розслідувальної бесіди з хлопчиком рішення про те, хто надаватиме підтримку — жінка чи чоловік — узгоджується з дитиною.
- Підтримувач не повинен втручатися до, під час або після розслідувальної бесіди у спосіб, який може поставити під загрозу розслідування або підірвати довіру до дитини, яка є жертвою або свідком (наприклад, керуючи дитиною, «наставляючи» її або маніпулюючи нею).

### Пропоновані ролі та обов'язки

#### До та під час співбесіди

- Роль підтримувача полягає в тому, щоб надавати дитині емоційну підтримку до, під час та після бесіди зі слідчим, якщо це необхідно, тобто щоб присутність підтримувача під час розмови заспокоювала та втішала дитину. Якщо свідчення дитини знадобляться під час судового розгляду, особа, яка здійснює підтримку, повинна супроводжувати дитину, а також відстоювати її конфіденційність і перевіряти, чи вжито належних заходів захисту.
- Підтримувач повинен знайти та проінформувати

дитину та її/його батьків (наскільки це можливо та доречно) про розслідувальну бесіду.

- Перед бесідою підтримувач повинен повідомити слідчому про будь-які запитання чи прояви занепокоєння, які дитина могла висловити щодо бесіди, а також про будь-які особливі потреби, які дитина може мати, чи особливу допомогу, якої потребує.
- Перед початком бесіди слідчі, які її проводять, роз'яснюють дитині мету й основні правила рідною мовою дитини, з урахуванням гендеру та віку, користуючись допомогою підтримувача.
- Підтримувач має повідомити слідчих, якщо дитина певним чином виявляє ознаки втоми або страждання.
- Підтримувач не повинен брати участь у бесіді в ході розслідування: не можна втручатися в розмову, відповідати замість дитини, ставити запитання чи підказувати дитині. Особа, яка підтримує дитину, також має стежити за своєю мовою тіла та виразом обличчя, щоб уникнути передання будь-яких своїх емоцій чи намірів щодо дитини, і наскільки це можливо, перебувати не в полі зору дитини, але якщо виникне така потреба, бути поряд, щоб фізично заспокоїти дитину.
- Особа, яка підтримує дитину, не повинна перекладати (це зробить професійний перекладач) і не робити нотатки під час бесіди.

#### Після розслідувальної бесіди

- Підтримувач повинен перевірити вплив бесіди на емоційний стан дитини та за потреби втішити й заспокоїти дитину. Підтримувач має подбати, щоб дитина після розслідувальної бесіди не залишилася сама, а перебувала поруч із відповідальним дорослим, якому вона довіряє.
- Після розслідувальної бесіди підтримувач повинен повідомити слідчим про будь-які ключові зауваження щодо самопочуття чи безпеки дитини у зв'язку з бесідою чи розслідуванням.
- Підтримувач може поділитися з ЮНІСЕФ будь-якими занепокоєннями щодо методології розслідувальної бесіди або іншими пов'язаними проблемами, які впливають на самопочуття дитини, для того, щоб працівники ЮНІСЕФ у свою чергу, за необхідності, повідомили до відповідного слідчого органу.

#### Дотримання конфіденційності

- Перед початком бесіди підтримувач підписує угоду про конфіденційність, де погоджується не передавати будь-яку інформацію з бесіди ЗМІ або будь-якій іншій особі чи організації.
- Згідно з вимогами вищезгаданої угоди, порушення конфіденційності може бути підставою для дисциплінарних стягнень або навіть розірвання контракту та звільнення такого працівника роботодавцем.

14. Адаптовано з Проекту інструкції, розробленої ЮНІСЕФ, MONUSCO CDT, IOOS/NIOS та ФН ООН для використання в Демократичній Республіці Конго (ДРК).



# ПРОГАЛИНИ В НАДАННІ ПОСЛУГ

Існують населені пункти, де спеціалізовані послуги щодо ГЗН/ЗД недоступні. У деяких випадках жертви можуть мати доступ до послуг, які надаються дистанційно. У цих випадках важливо направити жертву для отримання послуг, доступних в її місцевості, виходячи з її уподобань.

Коли спеціалізовані послуги недоступні, координатор ЗСЕН повинен співпрацювати з іншими галузевими керівниками (спільно із координаторами підкласерів ГЗН/ЗД або координатором за СВ) для визначення чинних послуг, які можуть бути доступні жертвам СЕН.

Нижче наведено деякі варіанти, які можна розглянути та запропонувати, коли спеціалізовані послуги недоступні.

- ✓ **Безпека:** на основі плану безпеки, складеного з жертвою; може включати транспортування / переміщення в безпечне місце.
- ✓ **Медична допомога:** перенаправлення до будь-якого закладу охорони здоров'я, доступного в цьому населеному пункті, для лікування або забезпечення базовими ліками, а також до ФН ООН або ЮНІСЕФ для отримання гігієнічних комплектів, за наявності останніх.
- ✓ **Психічне здоров'я та психосоціальна підтримка:** варіанти можуть включати такі структури / послуги на рівні громад, котрі можуть надати певну емоційну підтримку, наприклад через групи для жінок, дітей або молоді.
- ✓ **Юридичні послуги:** спільно з такими структурами, як Управління Верховного комісара ООН з прав людини (УВКПЛ) і Програма розвитку ООН (ПРООН), визначити організації, які надають юридичну допомогу, або співпрацювати з державними структурами, які надають юридичну підтримку. Через делікатність справ, пов'язаних із СЕН, юридичні звернення слід ретельно оцінювати та спрямовувати до перевіреної мережі надавачів юридичних послуг, які можуть надавати юридичну допомогу, відповідну гендеру й віку.
- ✓ **Основна матеріальна допомога:** за відсутності відповідних структур організація, співробітник якої звинувачується, має придбати для жертви речі першої необхідності, такі як їжа, одяг, гігієнічні набори, ліки.
- ✓ **Програми або послуги, які надаються віддалено** (тобто через електронні або телефонні засоби зв'язку),

зокрема гарячі лінії, які можуть надавати дистанційні консультаційні послуги та інформацію, якщо жертви мають доступ до необхідної технології, щоб отримати ці послуги.

- ✓ **Співпраця з місцевими громадами** для визначення структур, що можуть надати жертвам певну підтримку, таких як релігійні установи, жіночі групи та сервісні організації для людей з інвалідністю.

Цим організаціям необхідно принаймні надати необхідні ресурси, щоб вони могли задовольнити потреби жертв. Однак пріоритетом має бути розширення послуг із ГЗН та ЗД. Мережа ЗСЕН з самого початку має сприяти забезпеченню доступності необхідних спеціалізованих служб реагування на ГЗН та ЗД в усіх регіонах, де присутні структури з гуманітарної допомоги чи розвитку, а також заохочувати організації реагувати на конкретні потреби жертв СЕН.

Недоступність послуг щодо ГЗН та ЗД на місцевому рівні не звільняє залучені організації від необхідності вживати заходів для забезпечення допомоги жертвам. Якщо послуги не доступні жертвам на місцевому рівні, агентства останньої інстанції зобов'язані знайти спосіб надати допомогу, і це може означати, що вони мають вести справу жертви. Звертайтеся до агентств та представництв ООН, щоб вони надавали послуги як постачальник останньої інстанції<sup>15</sup>, якщо доступ жертв до інших послуг неможливий. Наприклад:

- ✓ ЮНІСЕФ є останньою інстанцією з надання послуг для дітей-жертв, а ФН ООН — для дорослих (18 років і старші).
- ✓ Внутрішні ресурси організацій структури ООН, включно з Трастовим фондом (додаткову інформацію див. у розділі 5).
- ✓ Якщо надання послуг не здійснюється, для допомоги жертвам може використовуватися бюджет місці.
- ✓ Спеціалізовані послуги, зокрема послуги з ЗСЕН, ГЗН та ЗД, повинні бути включені та профінансовані в ПГД, ПРПБ тощо. Також можна використовувати об'єднані гуманітарні кошти — Об'єднані фонди країни (ОФК) та Центральний фонд реагування на надзвичайні ситуації (ЦФРНС).

15. ПМК Глобальні СП, розділ 4.2.2.



© UNICEF/UNI227277/AL-HATTAB

## РОЗДІЛ П'ЯТИЙ

# ЕФЕКТИВНА КООРДИНАЦІЯ ТА ІНТЕГРАЦІЯ ДОПОМОГИ ЖЕРТВАМ СЕН НА РІВНІ РАМКОВИХ ПРОГРАМ КРАЇНИ

*У ДАНОМУ РОЗДІЛІ РОЗ'ЯСНЕНО ІНФОРМАЦІЮ, ВКАЗАНУ В РОЗДІЛІ 7 ПРОТОКОЛУ.*

## **1. КООРДИНАЦІЯ ДЛЯ НАДАННЯ ДОПОМОГИ ЖЕРТВАМ**

Найвищий посадовець ООН (Голова представництва/СПГС, ПК/ГК) несе кінцеву відповідальність за міжвідомчий ЗСЕН у країні, що включає виконання Протоколу. ПК/ГК очолює ГООНК/ГГК на стратегічному рівні, що включає керівників організацій, а орган вищого рівня відповідає за основну підзвітність, прийняття рішень та нагляд за колективною діяльністю із ЗСЕН на рівні країни. Ці зобов'язання додатково посилюються в структурі гуманітарної координації відповідно

до [Плану ПМК щодо прискорення ЗСЕН](#) у гуманітарному реагуванні на рівні країни, а ЗСЕН також є частиною ключових ролей ПК/ГК, як зазначено в Довіднику ПК/ГК<sup>16</sup>.

Виконання Протоколу залежить від міжвідомчої координаційної структури в країні, і в таблиці нижче описані пропонувані дії, яких необхідно вжити для допомоги жертвам на кожному рівні, де є ці посади. Ці дії доповнюють загальні функції та обов'язки системи ООН щодо надання допомоги жертвам СЕН, які викладені в самому Протоколі.

16. [Leadership in Humanitarian Action: Handbook for the UN Resident and Humanitarian Coordinator](#) (pg. 52)

РІВЕНЬ		Дії
СТРАТЕГІЧНИЙ	Голова представництва/ СПГС Гуманітарний координатор /Координатор-резидент (ГК/ПК) Гуманітарна група країни (ГГК)/Група організацій ООН у країні (ГООНК) Керівний комітет ЗСЕН	<ul style="list-style-type: none"> <li>■ ПК/ГК відіграє провідну роль у ЗСЕН для ГООНК/ГГК за відсутності представництва і відповідає за координацію надання допомоги жертвам та звітування про дії, вжиті в країні для запобігання СЕН та реагування на СЕН.</li> <li>■ Там, де відбувається миротворча операція або спеціальна політична місія, Голова представництва (ГП) є найвищим відповідальним посадовцем Організації Об'єднаних Націй у країні щодо ЗСЕН, який працює з ПК/ГК.</li> </ul>
	Співголови мережі ЗСЕН	<ul style="list-style-type: none"> <li>■ Співголови агентств підтримують координатора та мережі ЗСЕН в усуненні прогалин в охопленні допомогою — у координації з відповідними суб'єктами з ГЗН та ЗД.</li> </ul>
ТЕХНІЧНИЙ	Координатор ЗСЕН	<ul style="list-style-type: none"> <li>■ Відповідальний за те, щоб СП міжвідомчої мережі ЗСЕН включали механізми перенаправлення для надання допомоги щодо ГЗН/ЗД, і щоб усі координаційні центри ЗСЕН пройшли підготовку, як використовувати ці механізми.</li> <li>■ Узгоджує роботу з координаторами робочої групи підкласерів ГЗН та ЗД / координатором відповідної СВ в питаннях надання допомоги жертвам СЕН та виявляє недоліки в послугах.</li> <li>■ Звітує безпосередньо в ГК/ПК про прогалини та потреби в наданні допомоги жертвам.</li> </ul>
	Команди з поведінки та дисципліни (КПД)	У миротворчих та спеціальних політичних місіях КПД координує надання допомоги жертвам СЕН, здійсненої персоналом представництва ООН. КПД узгоджує роботу з ССЗПЖ/(ПУПЖ) там, де вони присутні.
	Старший спеціаліст із захисту прав жертв / Польовий уповноважений з прав жертв (ССЗПЖ/ПУПЖ)	<ul style="list-style-type: none"> <li>■ Підтримує моніторинг і координацію надання допомоги та підтримки для забезпечення дотримання прав жертв разом із ПК/ГК або ГП.</li> <li>■ Підтримує СПГС або ПК/ГК щодо загальносистемного підходу до ЗСЕН, орієнтованого на жертву.</li> </ul>
	Міжвідомча мережа ЗСЕН Координаційні центри ЗСЕН від агентств ООН, ГО тощо.	<ul style="list-style-type: none"> <li>■ Інтегрує механізми перенаправлення постраждалих до наявних послуг щодо ГЗН та захисту дітей у СП міжвідомчої мережі ЗСЕН.</li> <li>■ Координує з підкласером / робочою групою з ГЗН/ЗД та/або наявними спеціалістами з ГЗН і ЗД, надаючи неспеціалістам, котрі працюють на місцях і можуть стикатися з жертвами СЕН, підготовку щодо першої психологічної допомоги (ППД), механізмів і шляхів перенаправлення на послуги (таких, як у кишеньковому посібнику з ГЗН).</li> <li>■ Працює зі структурами, які не належать до сфери ГЗН/ЗД, щоб визначити альтернативні послуги для перенаправлення жертв (разом із структурами з ГЗН/ЗД).</li> <li>■ Координує роботу з членами мережі ЗСЕН для підвищення обізнаності в громадах, де вони присутні, про права жертв, включно з правом на допомогу, а також про наявні послуги і доступ до них.</li> <li>■ Співпрацює з громадами, щоб визначити питання й проблеми, пов'язані з допомогою жертвам СЕН, для подальшого врахування в роботі мережі.</li> </ul>
	Координатори підкласерів ГЗН/ЗД Координатори СВ Координатори робочих груп з ГЗН	<ul style="list-style-type: none"> <li>■ Координатори підкласеру ГЗН/ЗД / координатори у СВ підтримують реалізацію направлення та допомоги для постраждалих, а також надають технічні рекомендації, у тому числі з дотримання керівних принципів щодо ГЗН при наданні допомоги жертвам.</li> </ul>

Щоб отримати повний огляд розподілу ролей та обов'язків Протоколу, див. розділ 7 Протоколу.





© UNICEF/UNI189982/QUARMYNE

## 2. ІНТЕГРАЦІЯ МЕХАНІЗМІВ ПЕРЕНАПРАВЛЕННЯ ЩОДО ГЗН/ЗД У СП МІЖВІДОМЧОЇ МЕРЕЖІ ЗСЕН

Допомога жертвам СЕН зазвичай надається через послуги з ГЗН або ЗД<sup>17</sup>, через наявний механізм перенаправлення. Механізм перенаправлення — це гнучкий механізм, який безпечно пов'язує жертви з якісними, компетентними та допоміжними послугами,

які можуть включати будь-яку або всі з перелічених нижче: охорону здоров'я, психосоціальну допомогу, безпеку та захист, правову підтримку, а також підтримку із засобами до існування та/або економічною реінтеграцією. У таблиці нижче наведено приклади вдалих практик та приклади дій, яких слід уникати під час інтеграції механізмів перенаправлення для надання допомоги щодо ГЗН/ЗД до СП мережі ЗСЕН.

✓ <b>ВДАЛІ ПРАКТИКИ</b>	✗ <b>СЛІД УНИКАТИ</b>
Координатор ЗСЕН під керівництвом співголів мережі ГК/ПК та ЗСЕН повинен забезпечити впровадження положень Протоколу в міжвідомчих мережевих СП ЗСЕН, а механізми перенаправлення з ГЗН/ЗД мають бути офіційно інтегровані та налагоджені, при цьому має бути виявлено й усунено всі прогалини в послугах.	Координатор або мережа ЗСЕН не повинні розвивати механізми перенаправлення ізольовано, за межами механізмів перенаправлення з ГЗН/ЗД. Будь-які проблеми або прогалини в наявних механізмах перенаправлення потрібно виявляти й спрямовувати для подальшого реагування в підкластери захисту, ГЗН та/або ЗД відповідно.
Усі суб'єкти забезпечують жертвам СЕН доступ до тих самих послуг, що й при інших формах ГЗН, або, якщо це недоступно, — до послуг, визначених мережею ЗСЕН.	Мережа ЗСЕН не повинна створювати окремі послуги для жертв СЕН (де це необхідно, Організація Об'єднаних Націй має розглянути можливість підтримки розвитку нових послуг, проте не розвиваючи структури, що дублюють одна одну <sup>18</sup> ).
Координатор ЗСЕН (разом із спеціалістами з ГЗН/ЗД) здійснює інтеграцію наявних механізмів перенаправлення в ГЗН/ЗД у СП мережі ЗСЕН та дотримується стандартних процедур <sup>19</sup> .	Координатор або мережа ЗСЕН не повинні надавати пряму допомогу жертвам.
Координатор ЗСЕН (разом із фахівцями з ГЗН/ЗД) повинен окреслити в СП мережі ЗСЕН, як сприяти направленню та наданню допомоги через інші засоби та постачальників останньої інстанції там, де відсутні спеціалізовані послуги щодо ГЗН/ЗД.	Координатор або мережа ЗСЕН не несе відповідальності за те, чи надано допомогу кожній жертві / постраждалому (тобто стосовно кожного окремого випадку вони мають наглядову роль).

17. Залежно від контексту, надання послуг здійснюється в основному через уряд або організації громадянського суспільства (ОГС), тоді як у деяких випадках міжнародні організації можуть заповнити деякі або всі прогалини.

18. [Комплексна стратегія ООН з надання допомоги та підтримки жертвам СЕН \(2007\)](#).

19. Див. стор. 6, 36 [Поширені запитання про міжвідомчий ЗСЕН \(МОМ, квітень 2020\)](#) щодо механізмів перенаправлення скарг та послуг допомоги жертвам.

## КРОКИ ІНТЕГРАЦІЇ ДОПОМОГИ ЖЕРТВАМ У СП МЕРЕЖІ ЗСЕН

Стандартні операційні процедури (СП) мережі ЗСЕН мають на меті забезпечити системність у тому, як скарги та звинувачення щодо СЕН отримуються, спрямовуються, записуються та передаються членами мережі ЗСЕН та іншими організаціями для розслідування чи інших процесів притягнення до відповідальності, а також для надання підтримки та допомоги жертвам СЕН. Ефективні механізми перенаправлення мають важливе значення для забезпечення підтримки та швидкого й етичного перенаправлення жертв, незалежно від того, кому вони вирішили розкрити інформацію, щоб вони отримували допомогу від різних установ відповідно до своїх потреб і побажань.

СП мережі ЗСЕН щодо перенаправлення скарги з СЕН мають інтегрувати наявні механізми перенаправлення з ГЗН/ЗД та окреслити відповідні стандарти й рекомендації щодо перенаправлення жертв на допомогу, щоб усі суб'єкти добре розуміли, як має відбуватися процедура, а також знали свої індивідуальні та колективні обов'язки щодо надання допомоги жертвам. Така допомога має бути структурована. СП також є вкрай важливими для того, щоб усі скарги були переадресовані своєчасно, послідовно та професійно, що відповідає принципам, викладеним у Протоколі, для захисту та сприяння безпеці й благополуччю жертв, що звертаються. Процедури перенаправлення мають бути спрямовані на надання роз'яснень щодо таких питань:

- ✓ На які послуги слід направляти жертв?
- ✓ Яким чином має здійснюватися перенаправлення та які форми слід використовувати, якщо такі є?
- ✓ Як координаційні центри / персонал та організації ЗСЕН можуть гарантувати, що перенаправлення здійснюється безпечно, особливо щодо дітей, і за згодою жертви (за частковою згодою у випадку неповнолітніх)?
- ✓ Яка інформація потрібна, щоб направити жертву по допомогу до постачальників послуг?
- ✓ Який процес для організації після того, як вона зробила перенаправлення?

СП можуть надати вказівки з усіх цих пунктів, щоб можна було дотримуватися послідовних практик для всіх скарг і цим забезпечити безпеку направлень.

### Яку інформацію слід включити?

Враховуйте, що СП можуть містити таку інформацію:

- ✓ Список різних типів послуг, доступних у контексті вашої країни, а також рекомендації щодо того, як отримати

повний доступ до механізмів перенаправлення для надання допомоги з ГЗН і ЗД та до кого звертатися.

- ✓ Поетапний процес, якого слід дотримуватися, і ключові ролі всіх суб'єктів, організацій та зацікавлених сторін під час отримання скарги та перенаправлення жертви для допомоги.
- ✓ Опис принципів і стандартів, яких слід дотримуватися, а також будь-які вказівки щодо часових рамок для звернення зі скаргою та ініціювання допомоги жертвам і щодо того, коли кожен крок має бути завершено.
  - Наприклад, у Протоколі зазначено, що надання допомоги має бути розпочато з моменту надходження інформації. У деяких СП відображено, що з урахуванням вказівок щодо сповіщення координатора ЗСЕН (тобто протягом 24 годин після отримання звинувачення організацією) та повідомлення відповідної організації (також протягом 24 годин), вони можуть ініціювати необхідне реагування для надання допомоги жертві і відповідні процедури притягнення кривдника до відповідальності протягом максимум 24–48 годин після отримання скарги.

Жертви / постраждалі часто потребують інформації про юридичну допомогу та послуги, пов'язані з процесами притягнення кривдників до відповідальності. Може бути корисним також включити в СП конкретні вказівки щодо ресурсів і процедур надання інформації та направлення для отримання правової / юридичної допомоги, пов'язаної з притягненням кривдників до відповідальності. Координатор та співголови мережі ЗСЕН повинні мати список місцевих органів правосуддя та надавачів юридичних послуг з їхніми робочими контактами, якщо така інформація ще не включена в механізми перенаправлення з ГЗН/ЗД.

Відповідальність представників ЗСЕН у кожному агентстві — мати доступ до наявних механізмів перенаправлення щодо ГЗН/ЗД або списку доступних послуг, щоб можна було направити жертв СЕН. Координатори з ГЗН/ЗД мають надати ці документи координаторам ЗСЕН. Додаткову інформацію про те, як інтегрувати механізми перенаправлення щодо ГЗН/ЗД у СП мережі ЗСЕН, як координувати роботу фахівців із ЗСЕН та ГЗН та як діяти, якщо послуги відсутні / обмежені, дивіться в матеріалах [Посібник для координації щодо ГЗН у надзвичайних ситуаціях \(Розділ 1.8\)](#) та [Поширені запитання про міжвідомчий ЗСЕН](#).

## ЗРАЗОК ПОЛОЖЕНЬ СП ЩОДО ОТРИМАННЯ СКАРГИ ТА ПЕРЕНАПРАВЛЕННЯ ЖЕРТВ ДЛЯ НАДАННЯ ДОПОМОГИ

Примітка: зразок положень можна переглянути та адаптувати, щоб процедура гарантовано відображала реалії контексту саме вашої країни.

- Координатор ЗСЕН та співголови мережі працюватимуть із механізмами координації з ГЗН та ЗД (тобто з координаторами підкласстерів ГЗН/ЗД/СВ або робочих груп), щоб гарантувати, що жертви СЕН мають доступ до якісних послуг, орієнтованих на постраждалих. Допомога жертвам СЕН буде надаватися відповідно до наявних механізмів направлення у сферах ГЗН і захисту дітей, якщо такі доступні в даному місці.
- Отримавши скаргу, мережа ЗСЕН та координатор ЗСЕН гарантують, що будь-яка жертва буде направлена для отримання допомоги негайно (зазвичай протягом 24–48 годин) після звернення, відповідно до Протоколу та застосування принципів, орієнтованих на жертву.
- Особа, яка приймає та записує скаргу, повинна переконатися, що жертва або скаржник ознайомлені з політикою конфіденційності та будь-якими обмеженнями конфіденційності, що випливають із вимог обов'язкової звітності, а також надати чітку інформацію про те, як інформація буде використано та кому буде повідомлено про скаргу, щоб у скаржника / жертви була можливість прийняти обґрунтоване рішення щодо інформації, яку він / вона хочуть розкрити.
- Особа, яка отримує скаргу, повинна надати жертві інформацію про доступну допомогу та підтримку відповідно до встановлених механізмів направлення щодо ГЗН/ЗД, якщо вони існують, та сприяти в наданні послуг (це може включати перенаправлення до послуг щодо ГЗН/ЗД чи інших послуг за вибором жертви) протягом 24 годин і за повної згоди жертви.
- Перед обміном конфіденційною інформацією необхідно отримати згоду від жертви на розкриття інформації. Після отримання згоди обмін інформацією відбувається виключно для цілей направлення, планування допомоги та координації.
- Особа, яка записує скаргу, та будь-яка інша особа, яка матиме доступ до цієї інформації відповідно до своєї ролі та відповідальності у веденні та/або подальших діях щодо скарги із СЕН, має обробляти конфіденційну інформацію з максимальною обережністю та згідно із СП мережі ЗСЕН.

### 3. МЕХАНІЗМИ ФІНАНСУВАННЯ

*У даному розділі роз'яснено інформацію, вказану в розділі 7 Протоколу.*

У березні 2016 року Генеральним секретарем було створено [Трастовий фонд підтримки жертв сексуальної експлуатації та наруги](#). Трастовий фонд підтримує організації системи ООН і поза нею, а також організації, які надають допомогу та послуги підтримки жертвам. Трастовий фонд використовується для: а) підтримки наявного надання послуг жертвам сексуальної експлуатації та наруги, включно з медичною допомогою, юридичними послугами та психосоціальною підтримкою; б) усунення прогалин у наданні допомоги та підтримки; в) роботи з громадами; г) фінансування комунікації для жертв та дітей, народжених у результаті сексуальної експлуатації та наруги. Трастовий фонд не є програмою фінансової компенсації та не виплачує кошти безпосередньо окремим жертвам та/або дітям, народженим у результаті сексуальної експлуатації та наруги. Трастовий фонд дає фінансування відповідним установам або організаціям, які надають допомогу та послуги підтримки цим бенефіціарам.

Мережі структур ООН (мережі з ЗСЕН і ГЗН), спеціалісти з поведінки та дисципліни, ССЗПЖ та ПУПЖ можуть виявляти та інформувати Офіс з імплементації Трастового фонду<sup>20</sup> про будь-які місцеві прогалини в послугах допомоги та підтримки, які можна було б усунути через Трастовий фонд. Вказані сторони також можуть генерувати ідеї для проектів та координувати проектні пропозиції. Такі пропозиції мають право подавати організації системи ООН (секретаріат, агентства, фонди та програми) та організації, що не входять до ООН, які надають допомогу та підтримку жертвам і дітям, народженим у результаті СЕН<sup>21</sup>. Щоб отримати інформацію про те, як подати пропозицію, відвідайте сторінку [Трастового фонду](#).

Плани гуманітарного реагування, плани реагування для потреб біженців, РПООНССР, об'єднані фонди на рівні країни, центральні фонди реагування на надзвичайні ситуації та подібні структури вносять на здійснення ЗСЕН кошти, які повинні використовуватися для надання допомоги жертвам СЕН у рамках загальної роботи щодо ЗСЕН, ГЗН і ЗД.

20. Департамент стратегії управління, політики та відповідності (ДСУПВ) є Офісом з імплементації Трастового фонду (ІО). Керівник програми Трастового фонду виконує функцію служби поведінки та дисципліни (СПД) в Управлінні людських ресурсів ДСУПВ / Відділі адміністративного права.

21. Рекомендується, щоб ідеї та процеси проекту неформально обговорювалися з Офісом з імплементації Трастового фонду перед поданням для узгодження з ПУПЖ.



## 4. ПОШИРЕННЯ ІНФОРМАЦІЇ ПРО НАДАННЯ ДОПОМОГИ ЖЕРТВІ

У цьому розділі пояснюється, як застосовувати принципи «не нашкодь» та конфіденційності, що зазначено в розділі 3.1 Протоколу про збір та обмін даними щодо допомоги жертвам.

Збір та використання даних про допомогу жертвам слід здійснювати безпечно й етично, щоб зміцнити зусилля щодо запобігання та реагування. Процедура міжвідомчого обміну інформацією за вказівками спеціалістів ГЗН/ЗД слід включити до СП мережі ЗСЕН, щоб учасники визначали, як інформація про справи чи звинувачення СЕН має передаватися координатору ЗСЕН, а від координатора ЗСЕН — ПК/ГК та відповідній організації. Мета полягає в тому, щоб сприяти узгодженому підходу до всіх отриманих скарг, який відповідає найкращим практикам збору та обміну даними про ГЗН. Це робиться для запобігання розкриттю інформації суб'єктами, які не дотримуються найкращої практики. Ведення записів та обмін інформацією про допомогу жертвам СЕН має відповідати принципам «не нашкодь» та конфіденційності, а дані, які вказують на особу жертви, не повинні розголошуватися. Не всі жертви дають згоду на розповсюдження цієї інформації, що є їхнім правом, яке треба поважати. Рекомендації щодо зберігання персональних і конфіденційних даних жертв наведено в [Мінімальних стандартах запобігання гендерно зумовленому насильству та реагування на нього в надзвичайних ситуаціях](#).

Для того щоб будь-яка жертва, яка бажає отримати допомогу, могла її отримати відповідно до Протоколу, координатор ЗСЕН повинен регулярно надавати ГК/ПК актуальну неперсоналізовану інформацію про скарги, що надійшли, і жертв, яких було направлено для отримання допомоги. Це дозволить ГК/ПК та ГГК/ГООНК, у рамках виконання визначених Протоколом ролей та обов'язків, бути оперативно інформованими про будь-які прогалини в загальній доступності допомоги. Координатор ЗСЕН повинен надавати таку інформацію у спосіб, що відповідає СП міжвідомчої мережі ЗСЕН. У разі відсутності СП керівники установи можуть домовитися про можливість розкриття додаткових даних. Збір інформації та тенденцій щодо допомоги жертвам допоможе мережі ЗСЕН у виявленні а) прогалин у послугах у різних населених пунктах, б) перешкод для повідомлення про випадки СЕН та в) заходів, вжитих для усунення прогалин у наданні послуг, та заходів профілактики для покращення планування програм й адвокаційних зусиль. Персональні дані, що дозволяють ідентифікувати особу та стосуються конкретних справ і осіб, є конфіденційними та не можуть бути розголошені. Для адаптації програм та проведення аналізу слід використовувати агреговані дані<sup>22</sup>.

Відповідно до загальних зобов'язань системи ООН щодо ЗСЕН, усі структури ООН повинні повідомляти про звинувачення в СЕН Генеральному секретарю ООН, включно з інформацією про допомогу, надану жертвам. Така інформація повідомляється через [iReport SEA Tracker](#), який залишається конфіденційним для агентства. Інформацію зазвичай збирають через партнерів-виконавців (ПВ), які повинні дотримуватися принципів конфіденційності, поважати право жертв на конфіденційність і не розголошувати інформацію, яка вказує на особу. Зокрема, потрібно збирати таку інформацію:

<ol style="list-style-type: none"><li>1. Вікова категорія.</li><li>2. Вік.</li><li>3. Стать.</li><li>4. Позов про встановлення батьківства.</li><li>5. Батьківство встановлено.</li></ol>	<ol style="list-style-type: none"><li>6. Надана допомога:<ol style="list-style-type: none"><li>a. невідкладна медична допомога;</li><li>b. загальна медична допомога;</li><li>c. консультування;</li><li>d. юридична допомога;</li><li>e. надійний прихисток;</li><li>f. безпечний дім;</li><li>g. навчання з поведінки в екстреній ситуації;</li><li>h. громадський центр;</li><li>i. психосоціальна допомога;</li><li>j. до- або післяпологовий догляд за матір'ю / дитиною;</li><li>k. медичне обслуговування немовляти / дитини;</li><li>l. допомога в переїзді;</li><li>m. інше;</li><li>n. ні — жертва відмовилася;</li><li>o. ні — жертва не зверталася по допомогу;</li><li>p. ні — жертва недоступна;</li><li>q. ні — жертва невідома;</li><li>r. невідомо.</li></ol></li><li>7. Хто надає допомогу [наприклад, назва юридичної особи].</li></ol>
---	--

22. Наприклад, повідомлення, що хлопчик, який став жертвою СЕН у місцевості X, отримав послуги клінічної допомоги у випадках зґвалтування (КДЗ), може вказати на особу жертви, якщо в цьому населеному пункті доступна лише одна установа, яка надає КДЗ, і лише один хлопчик отримав цю послугу. Якщо ця інформація буде поширена на загал, можливо буде встановити особу хлопчика і, ймовірно, відповідальну організацію. Це може поставити під загрозу як самого хлопчика, так і його сім'ю, громаду та устанovu КДЗ.

# ГЛОСАРІЙ

**У ДАНОМУ РОЗДІЛІ РОЗ'ЯСНЕНО ТА ДОПОВНЕНО ВИЗНАЧЕННЯ, ВКАЗАНІ В РОЗДІЛІ 4 ПРОТОКОЛУ.**

## **Гендерно зумовлене насильство (ГЗН)**

Це загальний термін для будь-якого шкідливого діяння, яке вчиняється проти волі особи і ґрунтується на соціально приписаних відмінностях між жінками та чоловіками (тобто гендері). Сюди входять дії, які призводять до фізичної, сексуальної чи психічної шкоди чи страждань, погрози такими діями, примус та позбавлення волі. Сексуальна експлуатація та наруга є формами ГЗН.

## **Жертва**

У контексті цього документу термін «жертва» (а не «постраждалий») використовується, щоб уникнути множинної термінології, з усвідомленням того, що різні суб'єкти використовують різні терміни, і відповідно до визначення в глосарії. Цей документ охоплює жертв сексуальної експлуатації та наруги, вчинених персоналом Організації Об'єднаних Націй, або пов'язаним із нею персоналом, або співробітниками структур, що не є учасниками системи Організації Об'єднаних Націй, але діють за дорученням Ради Безпеки, а також співробітниками або іншим пов'язаним персоналом партнера Організації Об'єднаних Націй, включно зі співробітниками або пов'язаним персоналом субпідрядника(-ів) партнера-виконавця відповідно до Протоколу Організації Об'єднаних Націй щодо звинувачень у сексуальній експлуатації та нарузі при роботі з партнерами-виконавцями. Термін «постраждалий» може використовуватися в контексті психологічної та соціальної підтримки на позначення особи, яка зазнала СЕН або інших форм сексуального чи гендерно зумовленого насильства, оскільки вважається, що він має іншу конотацію і підкреслює стійкість особи. Хоча переважна більшість зареєстрованих жертв СЕН — жінки та дівчатка, хлопчики та чоловіки також можуть зазнавати СЕН.

**Захист дітей (ЗД)** — запобігання жорсткому поведінню, нехтуванню, експлуатації та насильству над дітьми й реагування на ці явища.

## **Ідентифікаційна інформація (або інформація, що вказує на особу)**

Включені в письмові записи дані, які прямо чи опосередковано роблять певну особу впізнаваною або відомою, зокрема імена, адреси, дати народження тощо.

## **Інформована згода**

Інформована згода означає вільний і добровільний свідомий вибір, який виключає можливість тиску на особу з позицій влади. Це ключова відправна точка в наданні допомоги, де жертва, перш ніж погодитися, має бути поінформована про всі доступні варіанти й повністю розуміти, на що вона погоджується, а також усвідомлювати ризики, включно з обмеженнями щодо конфіденційності, та переваги. Жертві слід надати повний спектр варіантів, незалежно від індивідуальних переконань постачальника послуг. Не слід тиснути на жертву, щоб вона дала згоду на будь-яку послугу, розслідувальну бесіду, медичний огляд, оцінку тощо. Жертва може відкликати згоду в будь-який час.

## **Керівні принципи з ГЗН**

Набір принципів, що керують роботою всіх суб'єктів, які надають допомогу — незалежно від їхньої ролі, — у всій їхній взаємодії з людьми, які зазнали ГЗН. Ці принципи включають право на безпеку, конфіденційність, гідність і самовизначення та недискримінацію.

**Конфіденційність** є основним принципом, який лежить в основі допомоги жертвам. Конфіденційність — це відповідальність за захист інформації, якою поділилися інші особи, та повага до їхнього вибору щодо розкриття. Жертви мають право обирати, розповідати свою історію чи ні, і будь-яку інформацію про них можна поширювати лише з їхньої інформованої згоди.

## **Координатор ЗСЕН**

Це особа, яка в рамках своєї ролі з підтримки міжвідомчого ЗСЕН всередині країни під керівництвом ПК/ГК здійснює координацію мережі ЗСЕН на рівні країни та активне залучення секторів ГЗН та ЗД задля забезпечення послідовної підтримки жертв СЕН.

## **Перенаправлення**

Процеси, за допомогою яких жертва вступає в контакт із фахівцями та/або установами щодо своєї справи, а також процеси, за допомогою яких різні сторони спілкуються та співпрацюють у безпечній, етичній та конфіденційній спосіб, надаючи жертві комплексну допомогу, що включає, як правило, декілька послуг.

## Неспеціаліст

У цьому документі неспеціаліст — це особа, яка не має досвіду чи спеціальних знань з ГЗН або ЗД.

## Обов'язкова звітність

Обов'язкова звітність у контексті Бюлетеня Генерального секретаря про ЗСЕН (2003) стосується зобов'язання повідомляти про СЕН, вчинені персоналом ООН або пов'язаним персоналом, організаціями, які не входять до ООН, але діють за дорученням Ради Безпеки, а також співробітниками партнера-виконавця та пов'язаним персоналом згідно зі встановленими процедурами звітності. Усі організації зобов'язані мати протоколи реагування на СЕН. Поза цим контекстом обов'язкова звітність зазвичай стосується законів і політики держави, які зобов'язують працівників певних професій (тобто вчителів, соціальних працівників, медичних працівників тощо) звітувати, як правило, до поліції або правоохоронних органів, про відомі чи ймовірні випадки наруги або недбалості щодо вразливих категорій, таких як діти, люди з інвалідністю та літні люди. У багатьох країнах обов'язкова звітність стосується передусім наруги над дітьми та жорстокого поводження з неповнолітніми, але в низці країн її було поширено на сексуальне насильство та зґвалтування з боку інтимного партнера щодо будь-якої особи.

## Орієнтованість на дитину

Орієнтований на дитину підхід — це підхід, який у всіх заходах враховує потреби дітей та дає дитині можливість брати участь у прийнятті рішень, які її стосуються, включно з рішеннями щодо допомоги жертвам, а також покладає в основу найкращі інтереси дитини в усіх діях та рішеннях, прийнятих від імені дитини.

## Підхід, орієнтований на жертву

Підхід, орієнтований на жертву (також відомий як «підхід, орієнтований на постраждалих»), має на меті створити сприятливе середовище, в якому поважаються права, бажання та самовизначення кожної жертви та в якому до людини ставляться з гідністю та повагою.

**Принцип «не нашкодь»** полягає в тому, щоб при наданні допомоги вжити всіх необхідних заходів, аби своїми діями не завдати жертвам подальшої шкоди. Це означає захистити жертву від подальших переслідувань, залякування, помсти, травми або ризику стати жертвою повторно. Надавачі послуг можуть забезпечити виконання принципу «не нашкодь», дотримуючись Керівних принципів з ГЗН. Розкриття — це процес виявлення інформації про досвід / інцидент СЕН; це те, як персонал дізнається про СЕН безпосередньо від жертви або опосередковано від іншої особи (тобто від батьків / опікуна), яка діє в найкращих інтересах жертви. Хоча будь-який пра-

цівник може бути суб'єктом розкриття інформації та повинен знати, як безпечно й етично розмовляти з жертвою, спеціалісти з ГЗН/ЗД та ЗСЕН проходять спеціальну підготовку щодо за розкриття СЕН.

## Сексуальна експлуатація та наруга (СЕН)

Сексуальна експлуатація — це будь-яке фактичне зловживання або спроба зловживання вразливим становищем, владою чи довірою в сексуальних цілях, які включають, серед іншого, отримання грошової, соціальної чи політичної вигоди від сексуальної експлуатації іншого.

Сексуальна наруга — це фактичне фізичне посягання сексуального характеру із застосуванням сили або за умов нерівності чи примусу або загроза такого посягання. Це означає також включає сексуальну експлуатацію та наругу, яка чиниться безконтактно й онлайн.

## Спеціалізовані послуги з ГЗН/ЗД

Це послуги, які були визначені підкластерами / робочими групами з ГЗН та ЗД у країні та інтегровані в механізми перенаправлення з ГЗН. Це означає, що постачальники послуг надають якісну допомогу та підтримку жертвам ГЗН, а їхній персонал має необхідні технічні навички для адекватної допомоги жертвам ГЗН і дотримується керівних принципів роботи з дітьми та дорослими, які постраждали від ГЗН. Ці послуги мають бути доступними для жертв СЕН.

## Стандартні процедури

*(також називаються мережевими СП ЗСЕН):*

Це узгоджений і формалізований спосіб роботи в рамках програми ЗСЕН, схвалений вищим керівництвом країни, який включає колективне зобов'язання щодо надання допомоги жертвам. СП можуть включати узгоджені процедури перенаправлення для розгляду скарг та перенаправлення між організаціями; те, як жертви / постраждалі можуть отримати відповідні послуги шляхом включення механізмів перенаправлення щодо ГЗН/ЗД, а також ролі зацікавлених сторін у країні, стандарти та принципи, які лежать в основі розгляду скарг і направлень та управління інформацією про звинувачення в СЕН в країні<sup>23</sup>. Деякі країни називають ці угоди механізмами подання скарг на рівні громад — СП (МПСГ). Для отримання додаткової інформації, будь ласка, див. **Глобальні стандартні процедури ПМК щодо міжвідомчої співпраці в механізмах перенаправлення скарг на рівні громад, 2016 рік.**

Часткова інформована згода — це висловлена готовність брати участь у послугах. Для дітей молодшого віку, які за визначенням занадто маленькі, щоб дати інформовану згоду, але достатньо дорослі, щоб зрозуміти та погодитися брати участь у послугах, потрібна часткова інформована згода дитини.

23. Схвалено керівниками ПМК у Глобальних стандартних процедурах ПМК щодо міжвідомчої співпраці в механізмах перенаправлення скарг на рівні громад, 2016 рік.





© UNICEF/UNI137664/FRIEDMAN-RUDOVSKY

## ПОСИЛАННЯ

Робота з дітьми, які постраждали від сексуального насильства: рекомендації для постачальників медичних та психосоціальних послуг в умовах гуманітарного реагування, Міжнародний комітет порятунку та ЮНІСЕФ, 2012.

Поширені запитання про міжвідомче ЗСЕН, МОМ, квітень 2020.

Загальні завдання координатора ЗСЕН.

Посібник з координації заходів із запобігання гендерно зумовленому насильству в надзвичайних ситуаціях, СВ ГЗН, 2019.

Як підтримати жертву гендерно зумовленого насильства, коли у вашій місцевості немає суб'єкта ГЗН — Кишеньковий посібник з ГЗН, 2018, Довідкова група рекомендацій ГЗН.

Посібник із найкращих практик ПМК, Міжвідомчі механізми перенаправлення скарг на рівні громад, 2016 рік.

Міжвідомчі рекомендації щодо ведення справ про гендерно зумовлене насильство, перше видання, 2017.

Міжвідомчі вказівки щодо ведення справ і захисту дітей: посібник для керівників з політик та програм і працівників, що ведуть справи. Глобальний кластер захисту: захист дітей, січень 2014.

Глобальні стандартні процедури ПМК щодо міжвідомчої співпраці в механізмах подання скарг на рівні громад, 2016.

План ПМК щодо прискорення захисту від сексуальної експлуатації та насильства в рамках гуманітарного реагування на національному рівні, 2019 рік.

Тимчасова технічна примітка ПМК — Захист від сексуальної експлуатації та наруги (ЗСЕН) під час реагування на COVID-19. Міжвідомчі мінімальні стандарти щодо гендерно зумовленого насильства в плануванні програм із надзвичайних ситуацій, СВ ГЗН, 2019.

Ключові ініціативи щодо запобігання неправомірній поведінці та її усунення — миротворчі операції ООН (травень 2018).

Мінімальні стандарти запобігання гендерно зумовленому насильству та реагування на нього в надзвичайних ситуаціях, 2019.

Презентація: Підвищення якості розслідувань сексуальної експлуатації, наруги, домагань. Нарада слідчих органів ПМК, 2019.

Захист від сексуальної експлуатації та наруги: Чемпіонат ПМК ЮНІСЕФ 2018–2019.

Технічне завдання для захисника прав жертв.

Трастовий фонд підтримки жертв сексуальної експлуатації та наруги.

Комплексна стратегія Організації Об'єднаних Націй щодо допомоги та підтримки для жертв сексуальної експлуатації та наруги з боку персоналу Організації Об'єднаних Націй та пов'язаного персоналу, 2007.

Річний звіт Управління захисника прав жертв ООН за 2020.

Протокол ООН про звинувачення в сексуальній експлуатації та нарузі при роботі з партнерами-виконавцями.

Протокол ООН про надання допомоги жертвам сексуальної експлуатації та наруги, 2019.

Рекомендації ООН щодо оцінки та визначення найкращих інтересів дитини, 2021.

unicef  | for every child

**ЖОВТЕНЬ 2021**

Щоб отримати додаткову інформацію, навчання та технічну допомогу від ЮНІСЕФ, будь ласка, зв'яжіться з Кетрін Веппло:  
[kwepplo@unicef.org](mailto:kwepplo@unicef.org)  
або Іваною Чапцаковою: [ichapcakova@unicef.org](mailto:ichapcakova@unicef.org)