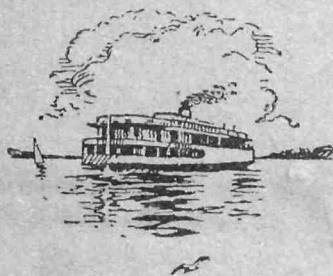


О. М. ЮДЕНИЧ

91(с)
1416

ПО РІЧКАХ УКРАЇНИ



Друге перероблене та доповнене видання

За редакцією
кандидата географічних наук
О. Т. Діброви

ДЕРЖАВНЕ
УЧБОВО-ПЕДАГОГІЧНЕ ВИДАВНИЦТВО
« РАДЯНСЬКА ШКОЛА ».

КИЇВ - 1958

З М І С Т

	Стор.
Від автора	3
Вступ	5
Загальна характеристика рік УРСР	9
РІКИ БАСЕЙНУ ЧОРНОГО МОРЯ	
	19
Дніпро та його притоки від Сожу до Києва	19
Дніпро від Сожу до Прип'яті	19
Прип'ять та її притоки	21
Дніпро від Прип'яті до Києва	38
Тетерів та його притоки	38
Ірпінь	46
Десна та її притоки	50
Київ	67
Дніпро та його притоки від Києва до Запоріжжя	92
Дніпро від Києва до Трубежа	92
Трубіж та його притоки	97
Дніпро від Трубежа до Росі	102
Рось та її притоки	106
Дніпро та його притоки від Росі до Тясмину	116
Сула та її притоки	122
Тясмин та його притоки	132
Дніпро від Тясмину до Псла	139
Псьол та його притоки	142
Дніпро від Псла до Ворскли	150
Ворскла та її притоки	153
Дніпро від Ворскли до Орелі	161
Орель	162
Дніпро від Орелі до Самари	164
Самара та її притоки	168
Дніпро від Самари до Запоріжжя	172
Дніпро та його притоки від Запоріжжя до гирла	184
Дніпро та його притоки від Запоріжжя до Інгульця	184
Інгулець та його притоки	197
Дніпро від Інгульця до гирла	203
Південний Буг та його притоки	210
Інгул та його притоки	231

Дністер та його притоки	234
Стрий	241
Ломниця	245
Серет та його притоки	251
Дунай та його притоки	262
Загальна характеристика Дунаю	262
Закарпатські притоки Дунаю	263
Прут та його притоки	275
Дунай	287
Ріки Кримської області	294
Салгир	306

РІКИ БАСЕЙНУ АЗОВСЬКОГО МОРЯ 311

Сіверський Донець та його притоки	311
Молочна	341
Берда	343
Кальміус та його притоки	344
Міус	351

РІКИ БАСЕЙНУ БАЛТІЙСЬКОГО МОРЯ 353

Сан	353
Західний Буг та його притоки	353

Додаток: Основні напрями використання річок Української РСР	363
Література	370
Карта річок УРСР	

МОЛОЧНА

Довжина р. Молочної (Токмака) — 197 км, площа басейну — 3450 кв. км, падіння річки — 1,2 м/км, ширина заплави — до 2 км. Живлення, головним чином, снігове (навесні проходить 70% річного стоку). Молочна впадає тепер в озеро Молочне, яке, власне кажучи, є лиманом, що відокремився від Азовського моря косою. Раніше Молочна впадала в Азовське море.

У минулому Молочанський лиман, як і сама річка Мо-

лочна, були доступними для судноплавства. Річка Молочна зв'язана була з Конкою таким шляхом: верхів'я річок Молочної, Куркулак та Чингул на віддалі 5—10 км підходили до річки Вербівки. Вербівка — притока Конки, а значить з неї можна потрапити в Дніпро.

На лівому березі р. Молочної розташований Молочанськ — місто Великотокмацького району, Запорізької області. Тут є обозобудівний, молочноконсервний, гренажний заводи, підприємства місцевої промисловості, лісорозсадник, держплемрозплідник.

Недалеко від гирла Молочної розташоване місто обласного підпорядкування Мелітополь — районний центр Запорізької області. Місто виникло на місці невеликого селища Ново-Олександрівки, перейменованого в 1841 р. в Мелітополь. Промисловий розвиток Мелітополя почався з 1912—1913 рр., коли, поруч з численними кустарними підприємствами, з'явилися заводи (нафтових двигунів, млинового устаткування та ін.).

За роки Радянської влади Мелітополь виріс у значний промисловий і культурний центр. Побудовано заводи: компресорний, дизельний, верстатобудівний, моторремонтний, сільськогосподарських машин, овочеконсервний, швейну фабрику, м'ясокомбінат. Реконструйовано заводи нафтових двигунів, млинового устаткування. Тут, крім загальноосвітніх шкіл, є чимало спеціальних середніх і вищих учбових закладів у тому числі: педагогічний інститут, інститут механізації сільського господарства, машинобудівний технікум, технікуми сільськогосподарський, підготовки культурно-освітніх працівників, медичне училище. Є чимало клубів, театр, кінотеатри, бібліотеки, краєзнавчий музей, парк, стадіон. У районі розвинено садівництво і виноградарство. В сільському господарстві переважає вирощування пшениці, кукурудзи, соняшника та ін. Добре розвинено молочно-м'ясне тваринництво. На границях Мелітопольського району є виходи природного газу (за 40 км на південний схід від Мелітополя).

У зв'язку з відсутністю на поверхні Мелітопольського району прісної води тут розвинено артезіанське буріння. Артезіанські свердловини, крім водоносних горизонтів, виявляли також і газonosні.

Вперше газ був одержаний в 1887 р. у буровій свердловині в с. Георгіївському. Головною складовою частиною

мелітопольського газу є метан, який становить 98—99% і не буває нижче 86—92%. Виявлення природного газу біля Мелітополя дає підстави гадати, що найближчі розташовані на заході райони (Сиваш, північна частина Криму і узбережжя Чорного моря до Одеси) є перспективними для розвідування природного газу.

На березі Азовського моря, недалеко від Молочного лиману, знаходиться Кирилівка — курорт республіканського значення. Степове і морське повітря, лікувальні грязі, солоні ванни — характерні риси цього курорту. Тут багато ясных сонячних днів, а лікувальна грязь цілюща.

БЕРДА

Берда — типова річка Приазовських степів. Довжина її 125 км, площа басейну — 1760 кв. км, падіння річки — 2,1 м/км. Вона має досить значне ґрунтове живлення влітку та взимку. Крім того, до неї спадають талі води навіть узимку, під час відлиги. Тоді рівень води швидко зростає. У верхній своїй частині вона тече з заходу на схід, прорізаючи південну частину Українського кристалічного масиву. На цій ділянці долина Берди дуже глибока, а береги поступово підіймаються до вододілу. Після впадіння р. Каратишу Берда поступово повертає на південь і так тече аж до гирла.

Де-не-де трапляються старорічища. Течія швидка. Річка Берда не пересихає.

За 25 км від гирла її долина значно розширюється, досягаючи ширини 2,5 км.

У цьому районі лежить бердянський зрошувальний масив городів. Цікаво відзначити, що воду для зрошення підіймають з Берди на висоту 7 м.

На березі Берди, недалеко від її впадіння в Азовське море, розкинулося село Осипенко (кол. с. Новоспасівка) Осипенківського району, Запорізької області. Тут народилась, жила і працювала Герой Радянського Союзу льотчиця П. Д. Осипенко (1907—1939).

При впадінні в Азовське море ріка Берда утворює Бердянський лиман і впадає в море біля міста Осипенко (до 1939 р. — Бердянськ).

Осипенко — місто обласного підпорядкування, районний центр Запорізької області. Місто засноване в 1827 р.

Провідною галуззю промисловості є металообробна (ремонт суден, сільськогосподарське машинобудування). Завод імені Першого травня випускає машини для сільського господарства. У місті розвинено взуттєву, швейну і харчову промисловість. Тут працює чимало загальноосвітніх шкіл, школи робітничої молоді, медичне училище, технікуми (машинобудівний та виноградарства і виноробства), педінститут. У місті є бібліотеки, кінотеатри, Будинок культури, клуби, краєзнавчий і художній музеї, міський парк, стадіон.

Осипенко — значний порт на Азовському морі, доступний для великих суден. Це грязьовий і кліматичний приморський курорт. З лікувальною метою використовується мулова грязь і ропа з трьох озер: Красного, Малого і Великого (Великий лиман). Лікувальні засоби: грязелікування, аерогеліотерапія, морські купання і виноградолікування. Тут відкрито гарний пляж, санаторії, ванни, грязелікарню, будинки відпочинку. Лікувальний сезон триває протягом цілого року.

Район Осипенко щодо родовищ горючого газу є, можливо, самостійним газоносним районом. Газ залягає в кількох горизонтах. Перший горизонт зустрічається на глибині 40—50 м, а четвертий — на глибині 100—120 м. В міру збільшення глибини залягання газоносних горизонтів збільшується не тільки дебіт газу, а і його тиск: так у свердловині першого горизонту тиск газу становить звичайно 1,5—2,5 атм, тиск у четвертому горизонті досягає 7,5 і навіть 10 атм.